

長門町別荘だより

緑のリゾート

学者村 美し松 ふれあいの郷

楽しさいっぱい

あなたは今、別荘地に近づけば近づくほど、緑の輝きに、目が痛むのを覚えるでしょう。

大自然に包まれた緑の濃さ、澄み切った空気と清流。さらに、おいしいアイスクリームがあり、歴史と文化も息づき、軽井沢とは一味違ったリゾートとなっています。

長門町の別荘は首都圏からさらに近くなり、来年度には上信越道佐久インターが完成、学者村へはインターから約三十分で到着します。ふれあいの郷、美し松には諏訪インターを利用すれば東京、名古屋から約三時間の距離です。

別荘地では花を楽しみ、鳥の声に囲まれ散策もよし、読書さんまいいでしょう。少し足を伸ばせば、松木城、長野の善光寺、北斎と栗の小布施など日本を代表する観光地も近くにあり、子供たちは、鷹山地区での魚のつかみどりや牛にさわるといでしょう。

さらに、町民は皆さんとふれあいを求めています。かみしもをぬいで、祭りの輪に飛び込んでください。

平成3年7月
第12号
発行
長門町役場
企業課開発係
☎0268-68-3111
F 0268-68-4011

朝市

〔学者村〕
恒例となりました朝市が、今年も8月14日

〔水〕に学者村第三期管理事務所前で、午前8時から同10時まで開かれます。

ハープ製品、漬物など手作りの品を持ち寄って販売し、大変賑わいます。どなたでも結構です。今年こそ出掛けてみませんか。

〔姫木地区でも朝市〕
8月1日から20日まで美し松入口前の広場で雨天以外、毎日、8時から12時まで開かれます。地元産の新鮮な野菜、ハープ、ブルーベリー、の苗木、しいたけ、えのき等キノコ類切り花、漬物、手作り土産品と盛りだくさんの品をそろえて皆さんのおこしをお待ちしております。

夏だ祭りだ

夏になると各地で、祭りが行われます。今回は、夏祭り特集として、長門町の祭りを始め、近隣町村の祭りも紹介したいと思います。

〔学者村祭り〕
八月三日、土曜日、子供みこし、スイカ割り大会、かき氷、もちつき大会、屋台なども

〔美し松祭り〕
八月十日、土曜日、恒例のジャンケン大会。今年はどうなるか楽しみ。この時だけはみんな真剣。目から

火花が散っている！
また山の子学園の皆さんが育てたもちろしを焼いた、焼きもちろしや焼きそば、別荘の皆さんがそれぞれ持ち寄ったパザールなどなど。やぐらを囲みいろうんな屋台が出店し、それはにぎやかです。

一年に一度の祭りです。皆さんご家族でご参加下さい。

長門町と近隣町村の祭りは、下の表を見て下さい。

「新刊別荘だより」によせて

昭和四十三年の夏、暑い日の事であったと思う。当時の町長に呼ばれて一人の紳士に引き合わされた。

内となった。当時、最大の財源である林業は外材輸入に

動が起り、期待した教授先生からのお断りにあひ夢はあえなく消

して、いまでは八百有余の建築別荘を数えるに至った。林地活用を別荘開発に求めた事により、自治体の財源確保としての選択は時代のニーズにも応え

直営、20年の風格 快適さ提供さらに

押され、加えて終戦前後の乱伐により収入の途が全く閉ざされ、(山林)林地の活用による収入の途を探していた

え、止むなく八方手をつくし売り歩いた。あの時から二十有年。いまでは当時茶呑茶碗程度の立木も年輪を重ねて風格が出た。

都会を離れたひととき澄んだ空気と緑を求め、皆さんにやさかななりとも我が町の山が役にたつ事も、地方としての社会的責務の一担を果たしているのかと思う事は僭越であるか。



による組織と紙面の増刷を図り、内容のある地域の情報を皆様にお届けしたいと「新刊別荘だより」発刊のこ

協力をお願いいたし長門町の直営別荘としての個性ある紙面を発刊したい。又、日頃はとかく疎遠になりがちな面を

行事名	時期	場所	紹介先	由来・概要
7月 鹿教湯のささら祭り	28日	丸子町西内鹿教湯高梨諏訪大社	丸子町観光協会 ☎0268-42-3100	その年に氏子となる子供の持つ色とりどりの色紙がついたささらの行列。そして社殿で奉納される素朴な獅子舞。
津金寺観音夏夜祭り	1日夜	蓼科町山部津金寺	津金寺 ☎0267-56-1022	屋台などが並んでいる
岩谷観音堂のりんご祭り	9日	丸子町御居堂 岩谷観音堂	丸子町観光協会 ☎0268-42-3100	早生りんごの露店が並ぶ賑やかな岩谷観音の夏祭りである。
8月 白樺湖夏祭り	10日	白樺湖畔	白樺湖総合案内所 ☎0266-68-2848	白樺湖畔において花火大会(午後8時~午後9時10分)
白樺高原花火大会	11日	女神湖畔	立科町役場 商工観光課 ☎0267-56-2311	女神湖畔において花火大会(午後8時~午後9時10分) 盆踊り、キャンプファイヤー
村民夏祭り	12~15日	武石村上武石	武石村役場 商工観光課 ☎0268-35-2311	村の一大祭として帰省客や、観光客も参加しての催事が多数ある。
9月 大山獅子	今年16日 毎年第3日曜日	長門町長久保	長門町役場 長久保財産区事務局 ☎0268-68-3111	約四百年前、武田玄直の勢力地であった当時、松尾神社再建の際地固めの為、舞われたのが最初である。以後人手不足で途絶えていたが3年前から復活し、今では地域の一大祭りとなっている。

近隣町村のまつり

長門町は、世帯数約千六百戸、人口約五千三百人の小さな町です。長野県のほぼ中央に位置し、南北に約二十kmと細長く、東西に約五・五km、面積九六・一四平方キロメートル、標高五八〇m、一、四四〇mの北斜面の峡谷農山村で、町の中心を流れる依田川下流、立岩地区には、古くから伝わる立岩和紙を保存「信州和紙の里」として町営の施設(ふるさとセンター)をつくり、地場産業として活気をみせ、また町の中央に位置する長久保には、長久保宿が中山道の面影を残しています。高原部には皆様方の別荘地帯が広がり、その上部には三つのスキー場があり、豊かな緑と自然の町長門町に別荘を決めてよかったです。と云われる環境づくりにつとめたいと思います。

安らぎと心の豊かさ

昭和43年に第一期を分譲し、47年に第二期、53年に第三期、63年に第四期と開発してきました。学者村別荘地も、現在では一、九〇〇余の販売区画数となり、六〇〇余が建築されました。当時からみれば、立木もだいぶ成長し、自然の中の別荘地として風格が出てまいりました。関越自動車道の佐久インターが平成4年度に完成し、北陸新幹線も開通することにより、更に首都圏から身近なリゾート地として、クローズアップされています。

学者村



学者村総合管理事務所

昭和48年に開発計画を打ち出し、50年より分譲を開始しました。オイルショックの影響で一時、開発をみあわせたが、現在では四五〇余の販売区画数となり、約二〇〇戸が建築されています。目の前に蓼科山の(2530m)の雄大な姿を眺め、小鳥のさえずりを耳にし、自然の中で週末を過ごす方々が増えてきました。中央道諏訪インターから、約30分の距離は立地条件として好評をえております。

美しい松



美しい池

昭和61年に林野庁の直営事業として一五二区画販売され、現在は一二五戸が建築されています。町では管理を委託され、管理業務にあたり、山林オーナー制度も導入されており、分収育林の契約もされています。

ふれあいの郷



ふれあいの郷管理事務所

学者村に別荘を建て、二十一年になります。四季の移ろいを身近かに感じつつ、様々な鳥の声を聞き、可憐な花に魅せられ、一昨年は住み馴れた東京から杜の都仙台上に居を移し

また、酷寒二月の夜半、断末魔の叫びのよえさせて頂きました。微力ではございますがお手伝いさせて頂きたいと思っております。毎年初夏になると別荘地内に犬猫を捨てる

美し松別荘地に山小屋作りを初めてから6年目になる。山小屋といってもテラスを含め百坪の本格的なカナディアンログである。見積り作成の時、素人でも出来るような所を残して欲しいと

でも後悔したことは一度もない。それは、潜在的に持っていた自然への憧れが今、実際に体験しているという喜びと、遊びとはいえ未知への挑戦心の方が大きかったのだろう。周を見渡せば、意気に燃え、山小屋作りを挑戦している人も多く真のアウトドアを楽しむ人達ではないだろうか。



花岡すみ子

哀れ犬猫たち大切に育てて

ましたが、信州の自然が懐かしく、一年の半分を学者村で過ごして居ります。

方があります。昨年五月捨てられた二匹の子猫の一匹が、三週間後には依田窪病院近くの坂道で、車に轢かれて死んで居りました。

また、酷寒二月の夜半、断末魔の叫びのよえさせて居ります。猫嫌いの私も雪の降る日、猫はこの冬を越せないと思ひ、東京に連れて帰りました。現在も三匹の野良猫が、姿を覗かせます。

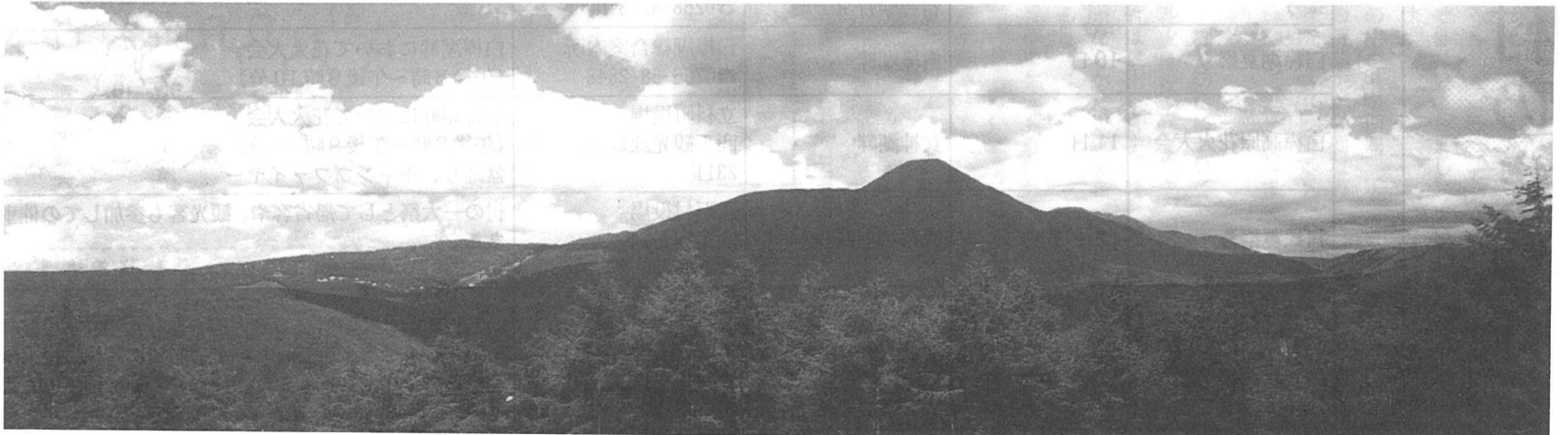
別荘においでの皆様、様々な事情はおありでしょうが、折角与えられた小さな生命を、ゴミ同然に安易な気持ちで山中に捨てる

要望はしていたが、こんな大掛かりな工事を自分でやるなんて、最初は考えてもいなかった。予算はごく限られたものであったが、夢は次から次へ膨らみ、小

自力でログハウス 美し松、第2の故郷

今こそ「成せば成る」なんて言ってるけど初めは不安に襲われ雪で立往生した時など俺はなんて馬鹿なことやってんだらうと、思わず苦笑することもあった。

美し松から見た蓼科山



山野草

長門町に自生する、山野草を紹介します。

◎アツモリソウ

袋状の唇弁が平敷盛の背負った母衣に似ているところからアツモ



リソウと呼ばれます。昔は大門地区を中心に数多くあったが、最近

◎ウチョウラン

大門地区の岩に自生

◎ササバギンラン

高さ二十〜三十センチになり、上部に白い

可憐な花を十個位つけます。学者村の中にも自生しています。

◎サワギキョウ



霧ヶ峰高原のニッコウキスゲ【写真】が、花ざかりの季節となりました。実は、長門町のブランシュタかやま

◎ニッコウキスゲ

は、いかがですか。

ハチにご注意



昨年は例年にならないスズメバチ(通称クマンバチ)が大発生し、大変迷惑をおかけしました。今年もまた空梅雨(ツユ)のため巣づくりがあらわ

刺されたらまず病院へ

ハチは危険です。次の点に注意して快適な信州「緑の町長門」の別荘生活をお楽しみいただきました

一、巣づくりの時期
ハチの巣づくりは五月中旬頃始まり八月

二、巣の形状等
楕円形で黄白色や褐色の波条の模様があり

三、巣づくりの場所
主にヒサシの裏につきり、そのほか板壁・戸袋の中、床下等まれに

四、ハチに対する注意
巣が遠くに発見できるところであれば危険は少ないが、床下や戸袋、板壁の中等、発見しにくい箇所

五、ハチにさされた時の応急手当
運悪くハチにさされた時は、至急専門医(依田産病院 68-2036)で手当してください。



スズメバチの巣(大門)

み出て、下を流れる川を汚すでしょう、なんて考えたことありませんか。そうです、化学合成洗剤(特にリン、あるいは蛍光性)は地中で分解されないのです。折角、美しい別荘地



宇野喜三郎

化学合成洗剤 美しい川汚す

皆さん食器洗いに洗濯にどんな洗剤をお使いですか。ここでは地下浸透式になっていて流された洗剤はそのまま地下深く沈殿し、いつか近い将来それが滲

そこで粉石鹸を使っています。食器洗いは植物性を使っています。

先日久しぶりに東京に出掛けた時のことである。見るもの聞くもの驚くことばかりで、ちよっとした「旅気分」であった。



依田健一

人の波に逆らい 歩き出して10年

中野の閑静な住宅街にある知人の家に伺うのは三年ぶりであったが、家々はすっかり様相を変え、ミニビル化した住宅ばかり。

朝の満員電車は皆無口。全く知らない人達が胸を合わせ、おしりを合わせ電車の振れに身をまかせ。一瞬心の中

で叫ぶ「いい加減にしてくれ!」と。そして十年前の自分を思い浮かべ、私は都会に負けたのだらうかと思ひ、電車の中に勝利者の顔を捜した。電車が駅に着くなり、いっせいに人々は目を開け大きな波を作りだす。

その波の影で日ごとに高齢化する農村、廃屋化する農家が増え続けている事をどう考えたらよいのだろう。私はこの人の波に逆らい歩き出して十年。もっといろいろな波に出会いたくて。



美ヶ峰高原を望む

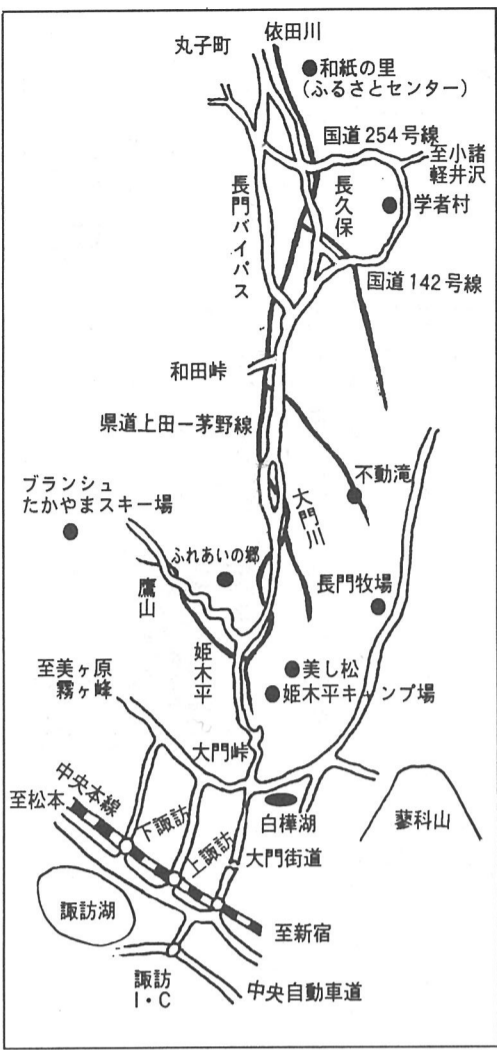
長門牧場

ピロシキとおいしい牛乳

アイスクリームも

長門牧場牛乳は、二百ヘクタールの広大な草地で育った百五十頭余りの牛から毎日絞られ、六三度三〇分の低温殺菌で処理された牛乳です。乳酸菌が生きているので、常温で二日程置いておくとヨーグルトに変わります。この牛乳をそのままフリージングして作ったのが、長門牧場アイスクリーム。コクと風味は、懐かしい昔のアイスクリームの味と好評です。

観光名所 長門町、昔と今



●旧石器遺跡
車山の北側を源流とする大門川を支流とした町の歴史は、鷹山、和田峠を中心に豊富に産出した黒曜石のため一万年以上も前の旧石器時代から始まったと考古学的に明らかにされている。

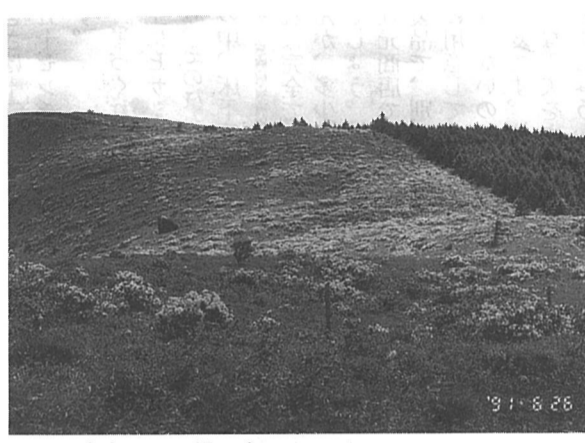
●水稲農耕が始まった
稲作という新しい農耕文化が入ってからはこの山深い里から平地へと人々は移ったらしく、弥生時代の足跡はわずかにみられるだけである。

●奈良・平安に都があった
古代、大門峠は伊那の神坂、佐久の碓氷と共に信濃の三大峠であった。

●国造(くにのみやつこ)の所在した塩田、信濃国府がおかれた上田から、都へ行きかう人々の大事な道筋として、非常に古い文化が伝わったところと思われる。住民もまた、この地に在ったことが、住居跡などからもうかがえる。

●立岩和紙の由来
立岩和紙の由来は、三百年の伝統をもつ

「信州和紙の里」ふるさとセンター
古く伝わる立岩和紙を保存・伝承し、手すき和紙の実演と素朴な民芸品もあり、お土産



鷹山スキー場頂上のレンゲツツジ。これからニッコウキスゲ、マツムシソウに変わる

町的主要箇所等について紹介させていただきます。
品としても最高です。お食事……特に地元で採れた手打ちそばは格別です。喫茶コーナーもあり、紙すきの体験も気軽にできます。ご家族お揃いでひと休みしながらお立ち寄りください。

●立岩和紙の復活
立岩和紙が復活いたしました。

和紙の里では昔ながらの技法を維持する一方、時代に合った新しい造形に取り組んでおります。その第一歩として、一九八七年度第一回和紙造形メキシコ国際展に入賞いたしました。今後も伝統の上に立ち、日本の文化である「和紙」の新しい生き方を追及したいと念じております。また、ふるさとセンター

では、地元、長門町で秋に収穫されたソバを買い入れ自家の製粉機でソバ粉にし皆様においしいそばを食べて頂いています。
ざるそば 五五〇円
もりそば 五〇〇円
ところそば 八〇〇円
天ざる 九五〇円
などなどそば、うどん類がありますので、是非食べてみてください。

ともに機械化が進み、紙漉農家も激減し衰退しました。昭和五十二年、最後の職人さんが四十二歳という若さで急逝し、ここに一旦終止符を打ちました。その後、昭和五十九年「信州和紙の里・ふるさとセンター」が建設さ

●立岩宝篋印塔
立岩遊歩道の急な山道を登った岩の頂上に祭られた宝篋印塔は、約六七〇年前に建立されたもので、なぜこんな高い岩の頭に建てられたのか、今もナゾを秘めています。

一度ぜひ登って見てください。

●紙すきあそび
春から夏に、自分で出来る紙すきがあります。綱を木の枠で囲った箱がありそこへ原料を入れ漉いた後いろいろな色の原料を置いて作品を作っていきます。

一回 七五〇円
季節、時間等ありますので、詳しい事は電話(0268)683874
長久保宿
中山道・長久保宿は、江戸から二十八宿目、天保十四年(一八四三)には旅籠四十三軒を数

●管理事務所からお願い
管理事務所から、お願いとお知らせをします。ご協力をお願いします。

①生ゴミ(食物、野菜等) 別荘前に処理器を設置して処理する。穴を掘って埋めても良い。
②燃えるゴミ(パック類) は別荘前に焼却炉で処理するか、お持ち帰り願います。
③不燃物(ビン・空き缶等) は、管理事務所裏の危険物置場へ入れて下さい。

④生ゴミ、紙オムツ等捨てる人がいるので、カラスや小動物

●担当課の職員
四月一日付の長門町役場の人事異動により担当課長・係長がかわり左記のメンバーでスタートし、心を新たに職員一丸となって別荘地の管理に努めていきたいと思っております。よろしくお願ひします。

ごみ処理や騒音防止 管理事務所からお願い

- ①生ゴミ処理器
- ②の焼却炉が必要な方は事務所へ申し出て下さい。あっせんします。
- ③車のスピードも別荘内は落として下さい。
- 二、騒音防止について
- ①花火は夜十時まで。爆竹は禁止します。終わったらかたづけをきちんとして下さい。
- ②カラオケ等も近所へ迷惑にならないようにして下さい。
- ③消化器の必要な方は事務所まで。あっせんします。又、何かとお気づきの点がありましたら、管理事務所へ申し出て下さい。
- 三、犬はつなぎましょう。
- 四、トイレの汲み取り業者も盆休み(八月12日、18日)になりますので早目に連絡して下さい。
- 五、ふれあいの郷管理事務所の定休日は、毎週火曜日と毎月第一水曜日です。
- 六、消化器の必要な方は事務所まで。あっせんします。又、何かとお気づきの点がありましたら、管理事務所へ申し出て下さい。

新しい題字を募集

- 整課企画係長(へ) 同 山本松江
開発係 竹之内正広 同 山本松江
山浦順子
現地管理人 同 山本松江
学者村(主任) 高井滋夫
同 竜野和喜夫
- 同 山本松江
美し松 柳沢政清
ふれあいの郷 小林洋太郎
私達一同、緑豊かで静かな環境づくりと、より住みやすい別荘地にしていきたいと思ひます。



- 山浦順子
竹之内正広
藤森和明
藤田欣治
柳沢政清
小林洋太郎
山本松江
竜野和喜夫
高井滋夫

●編集後記
長門町直営の別荘を利用しての通いある「たより」にと、紙面刷新を試みましたが、今回4人の編集委員に随想を寄せいただきました。次回は利用者の声などを載せ、もっとも楽しいものにしてほしいと考へております。また、「長門町別荘だより」にかわる新しいタイトルを募集しています。町企業課へお寄せ下さい。(編集担当・井出正義)