

# 雄大、たかやまスキー場

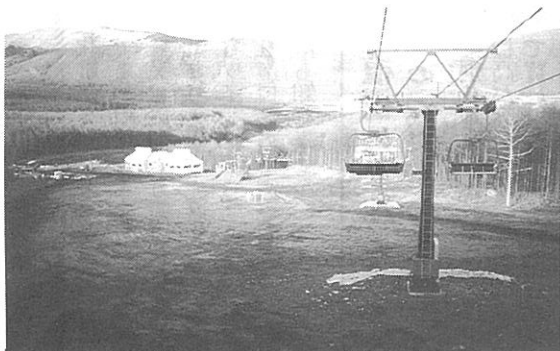
町営



平成3年12月  
第13号  
発行  
長門町役場  
企業課開発係  
☎0268-68-3111(代)  
F 0268-68-4011  
(題字は北沢貞利  
長門町長書)



ブランシュたかやまスキー場



路も七メートル幅の完全舗装の道路が新設されました。  
 一、最長滑走距離三、六〇〇メートルのロングコースは魅力的。  
 一、なんと云っても初心者も頂上からモミの木樹氷コースを滑り下りることが出来る。  
 一、頂上の展望は最高。  
 一、高速クワッドリフトの登場で一、〇五九メートルを四分余で上ることができ、リフト待ちが十分も短縮される。  
 (マイカーで来る時)  
 一、中央道利用  
 (運転上の注意)  
 ①脱スパイクにより雪道での運転は減速と急ブレーキに注意  
 ②雪道・凍結路ではスリップしやすいので、早目にチェーンを

冬はなんといってもスキー。長門町の町営「ブランシュたかやまスキー場」は、長門町大門鷹山地区の国有林四十五ヘクタール(四十五万平方メートル)を活用

## 4人乗り高速クワッドリフト登場

## 頂上から360度展望 最高の林間コース

二リフト乗り場下方東側近くに4人乗り高速クワッドリフトが新設された、これに併せて、〇〇〇台駐車できる大型駐車場も完成、またこの駐車場へ通じる道

長門町は「この町に別荘を持って良かった、この町を選んで良かった」と言われる。夏場だけでなく冬の

## 優待券、ぜひ有効にご活用を

ご利用いただけるよう、スキー場を中心として努力を続けたいと思います。  
 「百聞は一見にしかず」のごとく、一度ぜひ当スキー場へお越しください。お待ちしております。  
 (お送りする優待券をぜひ有効にご活用ください)

左折 (岡谷I・Cから)  
 R20、4.3km ↓ 諏訪  
 左折 ↓  
 R14.2、10.5km 新和  
 和田トンネル6.7km 男  
 女倉料金所左折 ↓ 県道  
 男女倉長門線6km  
 別荘地へ  
 学者村 ↓ 40分  
 美し松 ↓ 20分  
 ふれあいの郷 ↓ 10分

平成四年三月二十七日までの三ヶ月間、オーリストリア国立スキー学校よりインストラクター二名をお招きして、長門町スキー学校

冬の牧場は空気が澄み、北アルプスや北信五岳の山々が白く浮び、夏には見られない景色に会うことが出来ます。パチパチと音をたてるまきストープを閉み、白銀の牧場を眺め食べるアイスクリームも格別です。

## 長門牧場 歩くスキーも アイスクリームも格別

今年、十一月二十日の朝方初雪が三センチほど降りました。一昨より当牧場のレスハウス「まきば」が通年営業となり、昨年

当牧場の過去三年間の一、二月の平均最高気温は氷点下〇・三度、平均最低気温は氷点下九度で、この間の最低気温は、昨年の二月十七日に記録した氷点下二十・五度です。一度体験してみませんか。

### スキー場ガイド

- オープン...12月14日
- 〇期間...12月14日~翌年4月5日
- 〇標高差430m(標高1,800~1,370m)
- 〇リフト...5基(ペア4、クワッド1)
- 〇コース...8コース
- 〇リフト運転時間...8時半~16時半
- 〇リフト料金...1日券3,500円、2日券6,000円、回数券2,600円(15枚綴)
- 〇レンタルスキー
  - スキー板2,000円(小人1,500円)
  - スキー靴2,000円(小人1,500円)
  - ストック500円
  - セット(1日)3,000円(小人2,500円)
  - セット(半日)2,500円(小人2,200円)
- 〇スキースクール
  - 一般レッスン...1日3,500円、半日2,500円
  - 個人指導1日20,000円、半日15,000円
- 〇イベント
  - ブランシュたかやまスキー場オープン...12月14日(土) オープンピックイベント、各種抽選会等あり
  - ニューイヤーフェスタ...92年1月1日(水)モチつき大会ほか
  - ブランシュたかやまジャイアントスラローム 92年3月1日 男・女・年令別
  - 感謝デー 92年3月22日(日)



なお、雪が少なくロスカントリーが出来ない場合がありますので、左記へお問い合わせ下さい。  
 〇二六七一五五・六九六九  
 長門牧場乳業



◎ウメバチソウ  
高原の湿地に小さな株立ちで咲き、白い花が紋章の梅鉢に似ているところから、こう呼ばれます。

姫木地区にも、わずかに自生していますが、花の時期は9月下旬から10月中旬頃です。

### 秋冬の山野草

◎シラヒゲソウ  
ウメバチソウによく似た草姿で、自生地も白い5弁の花が大の

遊歩道を散策してみたいかがでしょう。◎ダイヤモンドソウ  
白い5弁の花が大の

着生し、葉姿はユキノシタによく似ています。◎ヤマトリカブト  
姫木、鷹山、美し松等に自生する多年草で、最近話題の有毒植物です。



物ですが、花の形が舞楽の楽人や舞い手がかぶる冠の形に似た濃紫の姿を觀賞するのは良いでしょう。

### ワインいかが

### 「レンゲ」が好評です

長門町の特産品にレンゲワイン(甘味果実酒)が加わりました。このワインは、町内

の集団転作水田で栽培したレンゲ草の花を摘んでブドウのベースに加えて作った白ワイン



が良いため女性には特に人気があります。別荘の皆さんも是非一度飲んでみてはどうでしょう。お土産としても

植物は土地にあったものを  
別荘地は、比較的に標高が高いため、都会で買いた植物を植えても、枯れたり、成長が悪かったり、実をつけられないことがあります。

そこで、地元の森林組合では緑化木の苗木キノコの原木等を斡旋いたします。

主なものは、シラカバ、ナナカマド、ヤマザクラ、コブシ、ナツツバキ、レンゲツツジ、ドウダンツツジ、モミイチイ、エクスパリー等、千円から八千円位の間で、申込期限は平成4年2月末まで、配達は4月下旬から5月中旬です。

又、キノコの原木はシイタケ、クリタケ、ナメコで一本五百円で申込期限は平成4年3月末、配達は4月中旬から下旬です。

申込先  
依田窪森林組合  
TEL 0268-68-2172  
FAX 68-2056

### 自然環境の維持望む

日毎に秋が深まってゆく。東の山の端が赤くなり、あたりは未だ夜のとぼりが明けやらぬ頃、黄色く染った黒文字や、セピア色の襟や唐松の樹々が紅に染まり荘厳さを覚える。ほんの「一」の間であ

で、ウグイスが実によく鳴いた。九月の或る朝、下の草叢からキジの親子六羽が次々に姿を現わし、道を斜めに横切り、二軒先の別荘の斜面を上ってゆくのを見た。新聞広告を見て、この地を訪れた時は、

枝へ身軽に渡り、夜はヘッドライトに驚き野兎が走ったが、もう見ること出来ぬ。二、三年前の夏の昼

カモシカと会う  
左の山中に走り去った。人里近く車の往來の激しい所で、年々減少し天然記念物に指定され保護されている

古町の立岩には、今はほとんど見られなくなった天然記念物のチヨウゲンボウ(長門町鳥)が棲息している。繁殖保護の為、岩に登るのを禁止する立札が立っている。

長門町別荘周辺は、銃砲禁止地域として保護される故、貴重な鳥

### 丸子町

丸子町大字生田尾野山地区にあり、標高六〇〇mで周囲二四〇度のパノラマが展望できる。

多目的に利用が可能  
なホールこだまはカラマツの集成材を使った木造建築で三〇〇名まで収容可能で総て木造で人間性を重視し音響効果も優れており世界の音楽を奏でるにふさわしい。

丸いホールです。  
(生涯学習の里研修センター)  
研修棟と宿泊棟で構成されて信州国際音楽村全体のイメージ統一を図り児童合唱団や藤芸教室など様々なサークル活動や研修会に利用され、宿泊は四七名収容可能です。

名物のイタリア料理レストラン杉屋は五〇名収容可能で音楽村の施設御利用の方には特別注文も承りシェフが自慢の腕を発揮しますから眺望豊かな木づくりにレストランへ是非一度お越し下さい。

パノラマステージひびき  
パノラミックな鳥帽子岳浅間山連山の眺望

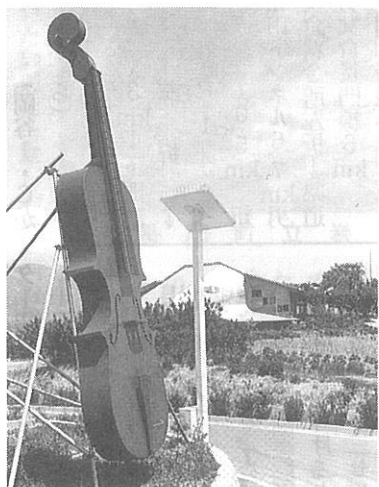
### 武石村

武石村は人口約四、三〇〇人の村で、美ヶ原高原美術館、全国的に珍しい武石(ぶせき)が採れる武石公園、森と渓谷に囲まれた静かないで湯「岳の湯」等が主なるもので、ここでは村制百年記念目玉事業として、同村上平地区に「武石村ともしび博物館」を中心にともしび公園が平成元年十一月オープンしたため紹介したい。

総工費五億一千万円で公園の中に体験館、伝承館、展示館、茶室

### 日本一、野外ホール

### 信州国際音楽村



信州国際音楽村

したが、十一月の皇女宮降嫁の宿泊地とされた和宿では、この使役を全うすべく幕府の拝借金を得て、宿場の復興が行われその中心建物として再建された。

明治維新後は本陣の機能を終えて、役場・農協事務所として昭和五十九年四月まで使用されていた。役場新庁舎移転にともない解体の

これを付随して、黒耀石器資料館、国史跡歴史の遺資料館かわちや、国史跡永代人馬施行所等が文化庁の指定を受け復元されている。

### 和宿村

和宿村は人口約二、八〇〇人の村で、美ヶ原高原と和宿の美しく豊かな自然のふところにいだかれた、旧石器時代(男女倉遺跡)より続く歴史の村で、今回、国史跡「和宿本陣」を紹介したい。

この本陣の建物は、文久元年(一八六一)に建設されたものである。この年の三月には宿場の大半を火災で焼失し、本陣も灰燼に帰

復元された和宿本陣  
本陣建物は大名などの宿泊に当てられる「座敷棟」と、本陣の所有者が生活する「居室棟」に別れており、この建物は「居室棟」に

を建設し「人々の生活の中に生き続けてきた灯火」について体験と学習の場を提供する博物館です。

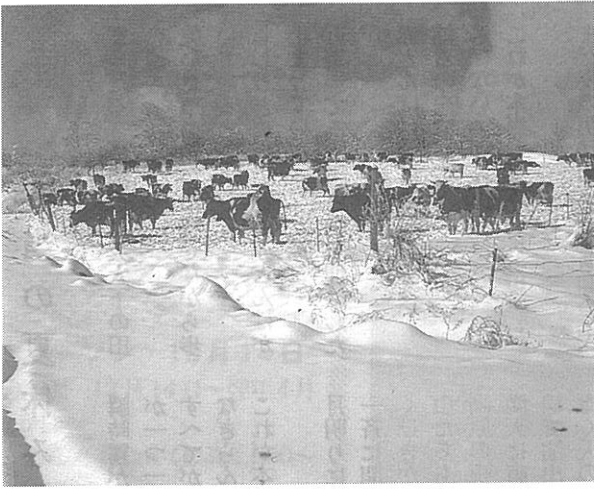
運命にあったが、重要な遺構として価値が認められ、昭和六十一年より解体修理が行われ、五年の歳月をもって、住時の姿に復元された。

開館時間 午前九時～午後四時  
休館日 月曜日・年末年始(十二月二十八日～翌年一月四日)  
観覧料 大人三〇〇円/小・中学生一五〇円

交通 自家用車で学者村:約十五分

交通 自家用車で学者村:約十五分





冬の長門牧場

山菜、バードウォッチング、アケビと山を駆け回り、からまつ葉が地面を赤く染める頃、いよいよ本格冬がやって来る。雪に閉ざされた別荘は独特な風格があり、スキーをやる若人には待ちに待った季節と言えるだろう。スキーをやらなくても親しい友人や家族と暖炉を囲み、酒を飲みながら除夜の鐘を聴くのも、別荘ならではの楽しみ方である。理由もなく冬の別荘を敬遠している人がいれば、是非一度出掛けてみてはどうか。

冬の別荘生活を楽しむには幾つか留意すべき事がある。今回は、寒冷地で起きやすい車のトラブル対策と雪道の安全走行に関する必要な知識をまとめてみた。冬の別荘滞在には予想外の寒波に襲われ気温はマイナス15度を越えることもある。寒さが厳しくなればなるほど、車のバッテリーは急激に能力が落ちる。更にエンジンオイルの粘度が増す。ただでさえ弱っているバッテリーで重くなったエンジンを回すのだから、かかりが悪いだけでなくたちまちバッテリーが上がってしまう。いざ出発という段になってエンジンがかからないのは実に情けないものである。こんな時手取り早くエンジンをかける方法は、他の車の応援を頼み、バッテリー同士をブースターコードで並列に(プラスとマイナス)に接続してやる。こうするとバッテリーの容量が2倍となり楽に始動する。不幸にして応援が無ければ、ヤカンでお湯を沸かしバッテリーにかけてやる。バッテリーを暖めて化学反応を活

### ディーゼル車、軽油凍結に注意

発にすゝる為である。お湯の代わりに使い捨てカイロもいい、よくもんで布に包みバッテリーに巻きつける。以上はトラブルに遭遇した時の応急措置であり、基本はあくまで出発前の整備に重点を置く。

①バッテリー液は規定量を入れフル充電して置くこと。②エンジンオイルは冬用のグレードに替えること。③ガソリン車ならSEかSF、ディーゼル車ならCD、粘度は10W程度で良い。④スキー等で冬場、頻繁に使う車は寒冷地仕様の大容量のバッテリー(40アンペア)に交換した方がよい。⑤充電器は持っているか、便利である。出発前のフル充電やバッテリー上がりの処置に威力を発揮する。⑥冷却水にも注意しよう。通常、L LC(不凍液)の混合比は30%であり、マイナス15度の寒さに耐えられる。別荘滞在中に15度を越えることがあるので、是非40%の濃度(マイナース20度)に高めておきたい。またL LCは2年ほどで効力が、かなり落ちるので交換を忘れないようにしよう。

次にディーゼル車を持っている人は、軽油の凍結(正確には凝固)防止の対策をしておく。寒冷地では、冬場凝固点の低い3号、特3号が売られている。一般の軽油は、凝固点が高い2号であり、マイナス15度を越えると軽油に含まれているワックスが固形化しドロドロしたゼリー状になって、フィルターやポンプなどが凝固してしまう。このような状態では、エンジンが回らなくなり、家を出る時は目的の地までの片道分の燃料を積み、現地に到着したら直ちに満タンにすること。

最後に雪道の安全走行について要点のみあげる。①平成4年4月1日から、長門町一带はスパイクタイヤの使用が禁止地区になる。これを機にスタッドレスタイヤに切り替えよう。制動性能は氷上ではスパイクが若干有利だが、雪上ではスタッドレスが有利という実験結果が出ている。②タイヤチェーンにはいろいろのタイプがある。ハシゴ型は、安くて、装着が良いが、切れやすく、横滑りがある。亀甲型は駆動性、制動性能、耐久性は良いが重くて装着が少々難。非金属製のチェーンは、騒音が少なく、軽量で、装着も楽であり、ネット状のものも横方向の滑りも少ないので、乗用車に向いているが、値段が少々高い。

③チェーンを前輪に巻くか、後輪に巻くかは大きな問題である。FF(前輪駆動)車は前輪に巻く。FR(後輪駆動)車は後輪に巻く。4輪駆動車はどちらでも効果は有るが、チェーンを新しく購入したら必ず練習をして置くこと。本番では、知っているも迷うものがある。④タイヤチェーンをかけても坂が上がる。初めは、真の楽しさを味わえるのである。(遠藤勇編集委員)

## 寒冷地、対車策のトランプ

1日から、長門町一带はスパイクタイヤの使用が禁止地区になる。これを機にスタッドレスタイヤに切り替えよう。制動性能は氷上ではスパイクが若干有利だが、雪上ではスタッドレスが有利という実験結果が出ている。②タイヤチェーンにはいろいろのタイプがある。ハシゴ型は、安くて、装着が良いが、切れやすく、横滑りがある。亀甲型は駆動性、制動性能、耐久性は良いが重くて装着が少々難。非金属製のチェーンは、騒音が少なく、軽量で、装着も楽であり、ネット状のものも横方向の滑りも少ないので、乗用車に向いているが、値段が少々高い。

③チェーンを前輪に巻くか、後輪に巻くかは大きな問題である。FF(前輪駆動)車は前輪に巻く。FR(後輪駆動)車は後輪に巻く。4輪駆動車はどちらでも効果は有るが、チェーンを新しく購入したら必ず練習をして置くこと。本番では、知っているも迷うものがある。④タイヤチェーンをかけても坂が上がる。初めは、真の楽しさを味わえるのである。(遠藤勇編集委員)

### 砂袋をトランクに入れておこう

走行安定性と制動性能を巻き、立ち往生しては前輪に巻くのが良い。但しライトバンで後輪荷重が極端に大きければ後輪に巻く。④チェーンの装着で一番確実なのは、ジャッキアップして装着すると楽に、きつく巻ける。ジャッキは雪に潜り込むので、敷板をトランクにおこう。チェーンバンドは鉄製のも有るが、ゴム製が良い。一本の強いバンドで締め上げるより、同じものを二本の方がしっかりする。バンドのかけ順は、対角線にあたる場所を最初につけ、その後対角線の順にかけると均等になる。チェーンを新しく購入したら必ず練習をして置くこと。本番では、知っているも迷うものがある。④タイヤチェーンをかけても坂が上がる。初めは、真の楽しさを味わえるのである。(遠藤勇編集委員)

前略、私は昨年から学者村のお仲間入りをしていて、学者村の歴史も20年になること、私は全くと新参者です。古い方には当然分かっていないようなことも知らないことが多く、先日のお学者村祭りも行くことが出来ず残念でした。情報が全く入らないので孤立してしまっています。家が第一期の一番はずれにあることも情報が入らない原因かもしれません。私は、昨年、夏の50日間、ぶっ通しでこちらに住みますので、こちらでのよいコミュニケーションを是非欲しいと思っております。私は絵描き(銅版画家、日本美術家連盟委員、春陽会会員)で、今年も九月半ばまで、学者村の家で、秋の展覧会に出る作品の制作を致します。何か私でお役に立つようなことがあったら喜んでお受けいたします。

また、私は古町まで徒歩で買物に出かけますが、キュウリ、トマト等売っていないので聞いたら、土地の人は皆畑でつくっているから売らないとのこと、夏の間、別荘の人がいる間だけでも地物の新鮮な野菜を農協、スーパーなどにおいて頂けるとよいと思います。

また、私は古町まで徒歩で買物に出かけますが、キュウリ、トマト等売っていないので聞いたら、土地の人は皆畑でつくっているから売らないとのこと、夏の間、別荘の人がいる間だけでも地物の新鮮な野菜を農協、スーパーなどにおいて頂けるとよいと思います。

### 読者からの便り

別荘だより送付ありがとうございます。三年前に学者村を求め、いつの日にかそこに安らぎの居を毎日仕事に精を出しています。

この度の「別荘だより」大変嬉しく、そしてなつかしく、ふるさとの人から届いたような気持ちで一気に拝読させて頂きました。一日も早くそちらに第二のふるさとを持ちたいと、そのための努力を

### 宇野氏の「化学合成洗剤 美しい川汚す」を読んで

私も以前より、どんな増える別荘の人達が、皆んな洗剤や台所に合成洗剤を使っているとしたら、(多分多くの人が使っているでしょう)段々この美しい自然は汚染されていくだろうと思っ

### 自然への心づかいを

私には、洗たくには、粉石けん、台所、風呂には固形石けんを使っています。合成洗剤は、人体に影響あるだけでなく、自然界でも分解されにくい、石けんは、動植物の油脂を原料にしているもので、自然で、土や水の中の微生物の栄養源となり、1日で分解され

### 第二のふるさとを持ちたい

「自然への心づかい」が必要なのではないでしょうか。

村ぐるみで石けん使用運動が始まったので、村の商店の棚には粉石けんが堂々と並んでいるそうです。

美しい自然を守るために、合成洗剤をやめて、石けんを使う「自然への心づかい」が必要なのではないでしょうか。

「自然への心づかい」が必要なのではないでしょうか。

村ぐるみで石けん使用運動が始まったので、村の商店の棚には粉石けんが堂々と並んでいるそうです。

美しい自然を守るために、合成洗剤をやめて、石けんを使う「自然への心づかい」が必要なのではないでしょうか。



詩

本当の夏休み

葉山多洋

まったく音の消えた炎天下の田舎道を
乾いた草の匂いに噎せながら歩いて

長門昔ばなし

その日は濃い霧が降る日でした。むかしは人通りのすくなかった

立岩の駒形



長門町立岩の駒形岩

それは、高さ数十メートルもある依田川の岸に起立する岩のい

役場からのお知らせ

清掃業者等の年末年始の休業は次のようになっておりますので、

Music score for '学者村の唄' (Shakagamura no Uta) with lyrics and guitar chords.

学者村の唄

細い道を 一人たどれば
淡い日差し 吹きぬける
風がゆらす 足もとの

別荘だよりのタイトル決定

編集委員会では、タイトルを検討してまいりました

編集後記

やっとタイトルが決まりました。題字は北沢長門町長に書いて

(井出正義)