

たかやま スキー場

レンタル400組、保険も

長 の 風

平成4年12月
第16号

発行 長門町役場
企業課開発係
☎0268-68-3111(☎)
F0268-68-4011

題字
北澤貞利長門町長



昨年完成のクワッドリフトも好評です

待ちに待ったスキーシーズン。
長門町直営のブランドたかやまスキー場は12月12日(土)オープンします。今シーズンはスキーヤー保険(賠償責任・傷害・入院)を初めて導入し、もしもの事故など安心して滑れます。また圧雪車を1台増やし3台となり、よりゲレンデコンディションがよくなります。レンタルスキーも400台全入れ替えとなり、新しいたかやまオリジナルスキーで楽しめます。

イベントは12月12日のオープンイベントでは、リフト券、スキーグッズの当たる抽選会、1月1日(金)のニューイヤーフエスタでは、もちをついたり、つきたてのあんこと、きなこのもちをたくさん用意しています。また、2月28日のジャイアントスラローム大会は、小学校4年生以上の方でしたらどなたでも参加できます。上位入賞者にはスキー板などのスキー用品をプレゼント致します。申し込みは1月15日より、駐車場は1700台

イベントは12月12日のオープンイベントでは、リフト券、スキーグッズの当たる抽選会、1月1日(金)のニューイヤーフエスタでは、もちをついたり、つきたてのあんこと、きなこのもちをたくさん用意しています。また、2月28日のジャイアントスラローム大会は、小学校4年生以上の方でしたらどなたでも参加できます。上位入賞者にはスキー板などのスキー用品をプレゼント致します。申し込みは1月15日より、駐車場は1700台



雄大なゲレンデ

元日にフェスティバル 2月28日、スラローム

駐車可能で、特に土日祭は第2駐車場からクワッドリフトへ直行が最高です(第2駐車場は休日のみオープン。駐車料金は休日のみ有料500円)

コースは、初級者から上級者まで同じレベルで頂上まで昇り、滑れます。

宿泊は、長門町観光協会(問い合わせるとペンション等を紹介し見えた後モミの木の樹氷

0268(69) 2911)車で来られる方は中央自動車道諏訪ICから、白樺湖方面へ来るより、岡谷北よりR142号線・新和田トンネル料金所(男女倉)を左折して10分でスキー場まで来れます。こちらのルートは渋滞知らずでスムーズにスキー場に到着します。

インフォメーション
◇電話番号サービス
0268(68)2000
◇FAX情報
0120-58030
◇無料休憩所
休日0:00~17:30

平日7:00~17:30
床暖房完備
◇オーストリアインストラクター
一月中旬から来場の予定。本場オーストリアのスキーをひと目見てはー。

環境保護とは いたわるること 条件を整えること

空がポツカリと姿を見せ、明るい光線がサツと差し込んできました。そして一年後、回りの木々の低い幹部に小さな枝と若葉が出

あやめ、笹葉銀蘭、なるとさくらなどの若葉が姿を見せ始めました。そう言えば家を建てるために、周囲を払って貫った辺りには、やな

別荘をより優れたものに 宇野 喜三郎

密植されている落葉松林では、木々が競い合って陽光を求め、どんどんと背だけ伸ばしてしまい、木陰の地面は真っ暗です。そこで、数本の木を間引きすることになりました。せつ

かく育ったのだから可哀相だと家内は言うのですが、木に詫びながら鋸を入れました。木と木の間から青い光が、僅かですが、鈴蘭、

ぎんやわれも紅など信州の高原を彩る植物が、可憐な花を咲かせてくれるようになりました。抜いていいのは、僅かですが、鈴蘭、

は、よもぎと棘のある草だけと、この地に詳しい方が教えてくれました。したが、環境を整えれば、本当に草花や木々の種類は豊富です。つる梅もどきなども伸び始め、気のせいかわ鳥の囀りも近くに聞こえるようになりました。

山は、その後も愛情を込めて、適度に手を入られてやらないと、山は荒れてしまいます。自然環境を保護するとい

うことは、ほったらかしにしておくという事ではありませぬ。保護するとはいたわることであり、条件を整えることなのです。手を入れ過ぎることはもちろん厳重に戒めるべきですが、以前在った信州の山野に少しでも戻すため、また、長門町の別荘地をより優れたものにするため、国際環境年を機に、周囲を見直してみようではありませんか。



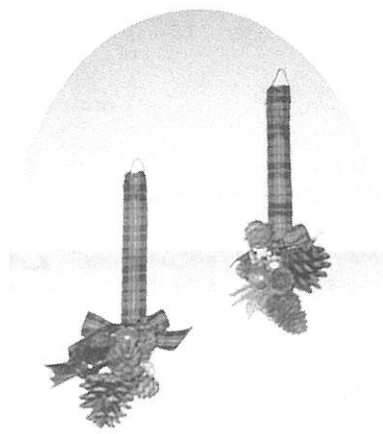
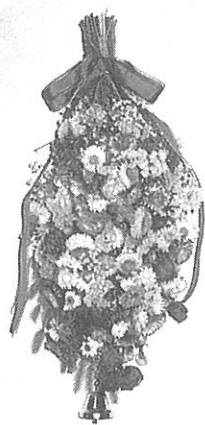
クワッド乗り場近くのレストラン



すばらしい眺望

リース作りいかが

自然の懐に抱かれて
朝に夕に飽く事なく、
日に日に進む紅葉を眺
めている。秋を独り占
めしているようだ。人
影も疎らな別荘地に
は、夏を彩った山野草
の立ち枯れ、松ぼっくり、
唐松の実、藤づる
等が目に入る。ふと閃



いた事がある。
去年の夏オーストリ
アのザルツブルグは、
モーツァルト没後二百
年を記念する音楽祭も
あり、街は観光客で賑

わっていた。ふと足を
止めた土産屋の壁にド
ライフラワーや木の実
で作ったザルツブル
グ風壁飾りが美しく
掛けられ、旅の記念に
欲しかったが出発時間
が迫り買えず、思い出
す度に心残りである。
その壁飾りを身近かな
材料で思い出し乍ら作
って見たら大変豪華な

ドライフラワー、杉の実など使い

ものが出来上がり満足
している。
〔材料〕
庭で作った貝殻細工
小さなバラの三分咲
きのドライフラワー
バラの花に似た小さ
な唐松の実、金色に
スプレーした杉の実、
ハハコ草、野バラの
実等、買ったものは
リボンと小さな鐘、
#28の針金丈。
一つ出来ると興味が
沸いて、今度は
WREATH リース
作りに挑戦してみる。
①箱で紫やピンクに
変色した紫陽花
②ネコジャラシ、藤
づる、ハハコ草、菊

芋の花の芯、マリー
ゴールドのドライ。
③モミの木、赤いリ
ボン、小さな鐘のク
リスマス用リース
④藤づる、松、野バ
ラ、鏡餅用の小さな
扇、金銀のリボンで
正月用リース等々。
組み合わせ次第で
様々な表情のものが
来、時間の経つのを忘
れる位だ。これからの
深まりゆく秋は、自然
からの豊かな贈り物に
出会う季節、太陽のぬ
くもりが心を和ませて
くれる。貴方のアイデ
アで、一夏の思い出の
リースを作ってみては
如何でしょうか。

長門町

依田窪病院前、憩いの場に

「自ら考え自ら行う
て、長門町ではソーシ
ヤルリターンパーク造
りをはじめました。
町民を対象に「一億円
あなたの夢を」をキャ

ソーシャルリターン パーク事業

芝生、散策道 気楽に利用



「自ら考え自ら行う
て、長門町ではソーシ
ヤルリターンパーク造
りをはじめました。
町民を対象に「一億円
あなたの夢を」をキャ
から委員を選出し「ふ
るさと創生推進委員
会」を発足した。公募
されたアイデアを
ベースに委員会で検討
した結果、特に多くの
要望があった「公園整
備」を実施することに
決定されたものです。
計画内容は、子供か
ら老人まで幅広く利用
でき、誰もが身近で気
軽にゆったりとくつろ
げ、地域住民はもとよ
り、別荘客の皆さん、
町を訪れる人々の屋外
コミュニティ活動の場
として広く活用できる
ものです。
施設の内容は、原つ
ばゾーン、水と緑の
ゾーンを核として「芝
広場、滝、せせらぎ、池
四季の植栽、散策道等」

別荘建築について留意事項

木造、プレハブで

別荘建築につ
いてはここ数年だ
いぶ戸数が伸びてま
いりました。楽しい
別荘生活を送ってい
ただく為、建築の際

① 別荘建築につ
いては、留意事項を
守っていただくよう
お願いします。
② 風致景観、自然保
護の保有に努める。
③ 構造は、木造また
はプレハブとする。
④ 建ぺい率は20

⑤ 水道は、町の指定
工事店で工事する。
⑥ 以上主なもの、詳し
いことは、管理事務
所へ相談下さい。

長門町に山小屋を
建てさせてもらおう
と決めた時、工事はや
はり地元業者にお願
いしようと考えてい
ました。理由はただ
一つ、地元をいっば
ん知っている人に頼む
に限るということだ
したが、と同時に、こ
れからお世話になる
土地のかたと太いパ
イプを作って行きたい
という考えが頭を
よぎっていたからで
す。基本的な構図と、
希望の仕様は当
方が作成し、施
工業者と十分議
論して煮詰め、
後は一切お任せ
しました。結果
は、思った通り
の家ができたこと
喜んでいきます。
今のところ積
雪、氷結、結露
などの被害は予
想より少なく、
やはり地元を熟
知している人に
は敵わないとい
うのが実感で
す。今後とも追
加工事・補修な
どは地元にお願
いしようと思っ
ています。

地元との共生を願って

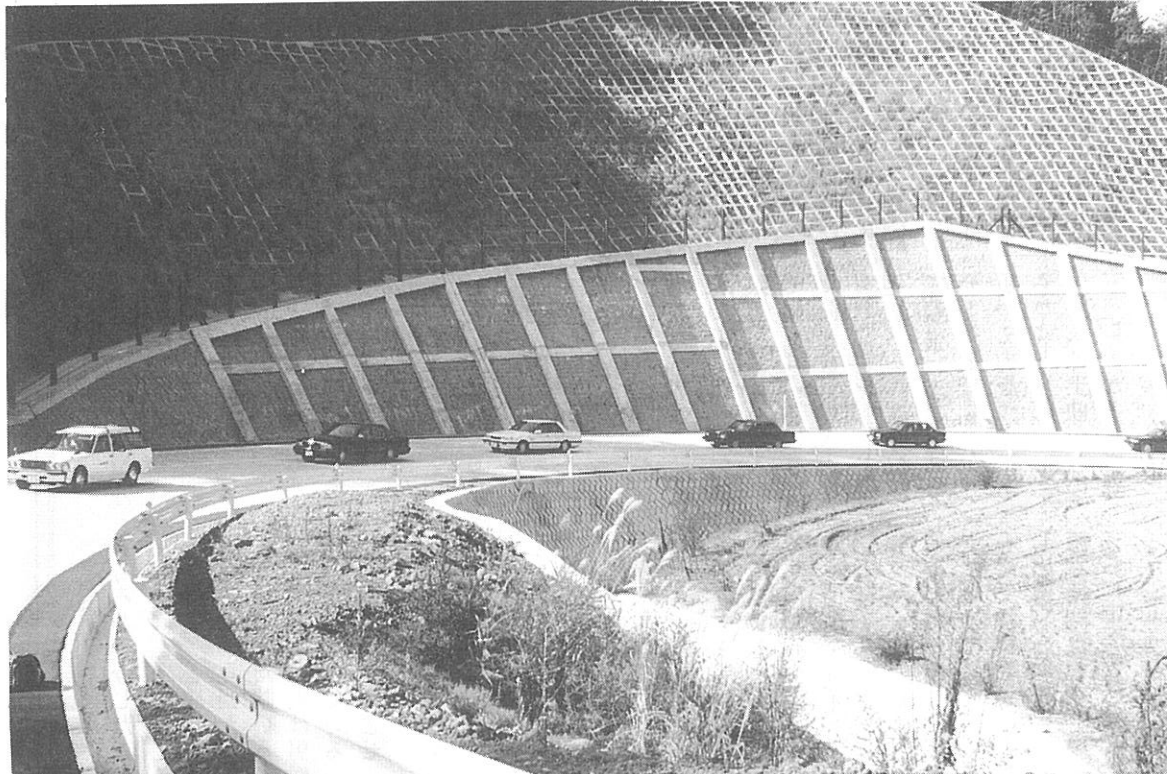
葉山多洋

山小屋に出掛
けると、食料
品・雑貨などは、
できる限り、観光セン
ターなど地元商店で
購買するようにして
います。品物が少な
いという不満もある
ようですが、地元金
を落とすという発想
さえあれば、多少の事
は我慢できる筈です。
長門町の別荘地造
りは極めて優れた手
法の、質の高い立派な
ものと評価されてい
ます。それだけに町
当局のご努力と、ご苦
心が窺われますが、丹
精された大事な山林
を開発し、地元の犠牲
の上に、良質の環境を
用意してもらったこと
を思うと、地元に関
謝し、地元と共生する
ことを、なにより大切
にしたいと考えます。
自然は一度壊した
ら百年単位でしか復
元できません。自分
の別荘だという感覚
より、貴重な大きな自
然の中に住まわ
せて貰っている
という発想の下
に、自然を大事
にし、地元と共
生し、将来に亘
って誇れる別荘
地に育て上げた
ものです。別
荘地が地元と離
れた独立地帯で
あったら、決し
て本場の意味で
質の高い別荘地
にはならないで
しょう。別荘地
のイメージが高
名をはせている
町もありませ
んが、概して、地
元のイメージが
優れている所ほ
ど、優れた別荘
地と言えるので
す。地元の方々
にも是非ご協力を
お願いしたいもの
です。町長さんには、環
境保護に限って、積極
的に問題提起をさせ
て貰っていますが、要
求をする姿勢でなく、
一緒にやらせて下さ
い、一緒に考えさせ
て下さい、という発想
で、お願いをしてい
きたいと自戒してい
ます。

長門町、笠取峠のバイパス一部開通

佐久インターへ40分で到達

首都圏へぐんと便利に



国道142号線、中山道の難所、笠取峠バイパス工事(長門二区)が十一月五日、部分開通しました。この開通によって来年三月、完成する上信越自動車道の佐久インターまで車で約四十分の距離になります。この地方もようやく高速交通網

のネットワーク内に組み込まれ、別荘の往復はかなり便利になります。今回完成したのは長門二区の第二区で、長門町側約三キロの曲がりくねった道路の約九百mで総工費は八億七割が完成しました。残る一キロ(笠取峠まで)は平成七年に開通の予定です。

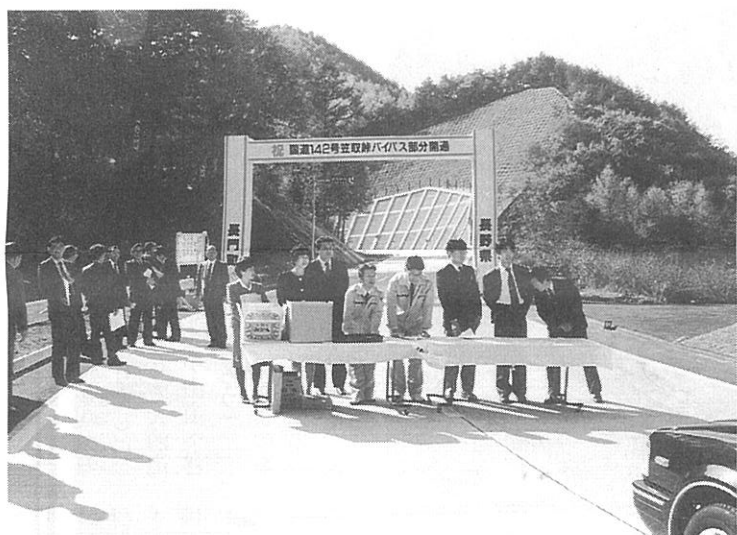
第二区は幅は九・五mと広く、ほとんどが登坂斜線。約九百mで総工費は八億七割が完成しました。

高速交通網時代に対応

五百万円。防災や環境にも配慮した設計となっている。

別荘客にも大きな恩恵

国道142号は、軽井沢を起点として佐久市、立科町、長門町を経て下諏訪に至る主要幹線道路。上信越自動車道と中央自動車道を短絡するルートだ。笠取峠は慶長年間に制定された五街道の一つ中山道沿い。すばらしい松並木が立科町に残っています。



中山道の難所解消

長門町長 北澤 貞利

一般国道一四二号は北佐久郡軽井沢町を起点とし、望月町、立科町、長門町、和田村を経由し、下諏訪町に至る重要幹線道路で、近年の交通量の増大は著しいものがあります。

この一四二号笠取峠バイパス第二区の一部共用開始は、昭和六十三年十二月の第一区一、二〇〇mに引続き、中山道の難所は、恵は物流、人間的交

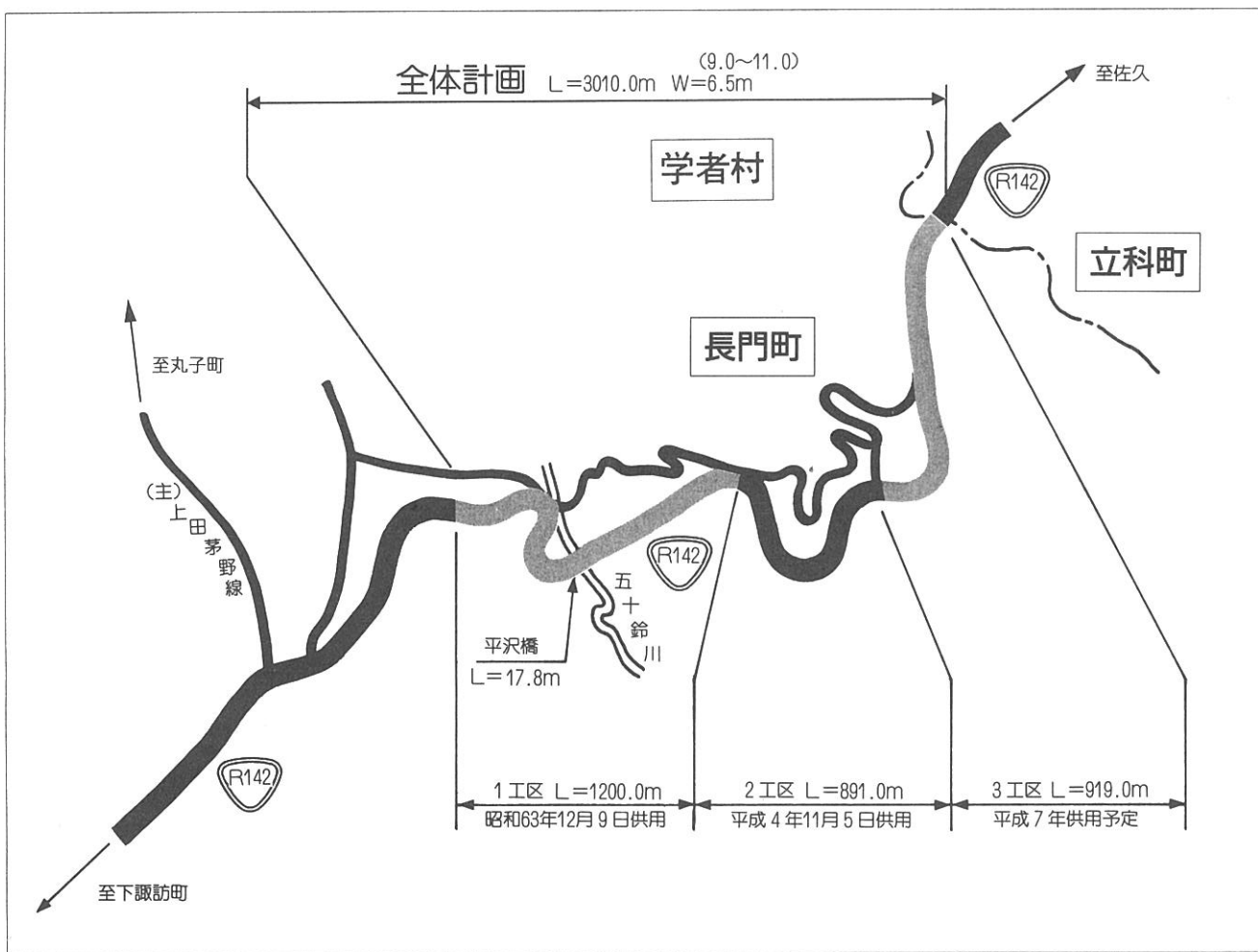
いて実現したもので、町民の皆様と共に深い喜びを感じるものであります。これも、ひと

中山道の中でも一番カーブが多く、勾配が急な場所であり、この開通により、かつての難所は、恵は物流、人間的交

十分足らずで到達できないようになっています。高速交通網時代の恩恵は、大変苦労があったと思いますが、建設事務所ならびに工事を請負われた業者の皆様には、

立派に竣工していただきました。この紙面をお借りして厚くお礼申し上げます。

全体計画に対し残工事は立科側も含め、一、八一九mほどとなりますが、更に早期完成に向け国ならびに県関係の方々には、格段のお力添えを賜りますようお願い申し上げます。



地方はじかた(地形) 思索の対象としての土地

オイルショックにより、高度成長にマツタがかり、都会へ都会へと向けられていた価値感に、疑問が投げかけられた頃、地方の時代が太平内閣によって提起された。その後南の端で「島おこし」が生まれ、「村おこし」となって全国に広まり、「一村一品」が提唱される。ここまでは地方から発せられた地方の時代への提言かと思われたが、この後何やら姿を変え始め、ついに「地上げ」と云うバケもの顔を出し、「バブルの崩壊」で今日に至る。一方高度成長の頃より都会への人の集中は変わらなず、多品目、多品種、多

都市と農村

依田健一

①

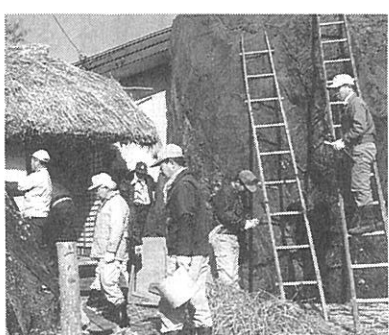
機能を時代と云われながら一向に変わらぬ選択肢を見失った価値感、東京一極集中を生んだ。何故、人は地方から都会へと流れていくのだろうか。「地方」は「じかた(地形)」に由来している。地形とは各地域の生活様式から生まれる風景

生ごみと可燃物 自家処理の徹底を 管理事務所からのお願い

前回の長門の風でお知らせしましたゴミ処理について一部の皆さんが守っていただけません。生ゴミ、可燃物は自家処理を徹底して下さい。不燃物については、ビール、ジュース缶、その他の缶、ビン類をそれぞれ分別して出して下さい。一緒に出されたゴミは、ひとつひとつ管理人が分けなければなりません。どうかご協力下さい。

編集後記

冬はなんといってもスキー。長門町の別荘地はスキー場に恵まれています。その中でも町直営の「たかやまスキー場」は雄大で初心者から上級者まで楽しめる、気分がさわやかに上信越道の佐久インターまで高速道があります。東京・練馬インターが起点。別荘の往復はかなり楽になります。(井出正義)



一月の長門町を中心とした近隣市町村の民俗行事を紹介いたします。

14、15日はおたや 民俗行事

▽十四、十五日 おたや祭(長門町古町)
【写真】(上田市横町伊勢宮、青木村豊受大神宮)
なお、長門町大門の原始・古代ロマン体験館は十二月二十七日から一月四日まで休みです。



▽七、八日 八日堂縁日(上田市信濃国分寺)
▽十四、十五日 おたや祭(長門町古町)
【写真】(上田市横町伊勢宮、青木村豊受大神宮)

信濃の国を通る中山道の宿場、長久保のとなり古町という小さな町がありました。筑摩や塩田から佐久へぬける近道として、この古町にかかる依田川の橋をわたる立科峠を越えて行けば半分ほどの道のりです。

大内道の男石

城さんの手づくり童話「とんと昔の大内道」より

この道は、大内道といわれ峠まで十曲がりの道が続きます。古町から登ると五つ目の角に男石と呼ばれる大きな石が三つ、ドーンと座っていました。大内道を通る旅人は、そこでひと休みし、その珍しい石を眺めながら汗をふくのでした。



三人はまだ陽が昇らない暗いうちに出かけました。そうすれば朝の涼しいうちに帰ってくるのが五つ目のかどまで登るとすくと割れるから気をつけてな。三人はそれぞれの体にあつた荷を背負い大内道を登りはじめました。「うん、おいら男石まで頑張ってるのぼろぞ!そしてしっかりと折って力をつけてもらおうとしよう」三人は十曲がりの源右衛門はその日のうちに山をおり、代官

えてくれるようでした。大内道の峠のなだらかな丘の上に甲州武士の流れをくむ源右衛門一家が住んでいました。武士といえども戦いのない泰平の世です。森や林を切り開き、畑仕事に精を出していました。源右衛門には三人の息子がいました。夏のある日、三人の息子は父のいっけで下の古町へ使いに行くことになりました。

町にあいだで人々のうわさになりました。「誰がどうして大内道の男石を中山道へ移したのじゃろう」「どうも代官さまのお調べでは、大内道の近道を通る人が増え、長座っていたというところから三百年もの間、何事もなかったかのようにとっしりと座っていたというところから現代の石ブームで、男石は又どこかへ持ち去られてしまいました。ひとつは見つかり古町の大神宮に祭られています。残りの二つは、まだ見つかっていません。源右衛門の子孫が今でもずっと探し続けているという事です。」

仲良し炊事で みんなの輪

長門町小学校

長門町小学校では、校児童が学者村のとなく毎年十月になると、全りにある夢の広場へで

かけて行き、仲良し炊事がおこなわれます。この炊事は、学年のワクを取り払ってカレイライスを作ったり、焼きイモを焼いたりする、とても楽しい行事で今年で十四回目になる伝統行事となっています。

児童たちは外での食事が楽しく、家で食べるよりおいしくて、たくさん食べられると元気がいっぱいです。

炊事の後は、夢の広場でフィールドアスレチックを楽しんだり、どんぐりの実をひろったり自然の恵みを体いっぱい受ける楽しい一日です。

別荘へお越しの皆さんも、たまには外で食事をしてみては、いかがでしょうか。