

桜 ヤマブキ アイリス わすれぐさ

春の行楽ガイド

長門町の風

発行/長門町役場
企業課開発係
☎ 0268-68-3111(代)
FAX 0268-68-4011

題字
北澤貞利町長

スキーシーズンも終わり、いよいよ行楽の季節がやってきます。長門町には安らぎの場所が多くありま

す。その一つ・大門地区の不動滝。深い木立の中に落差十六mの滝は清らかな流れが心を洗ってくれます。そしてもう一つ、仏

岩には県下最古の石造宝篋(ほうけつ)印塔があります。県宝に指定されており、約六百七十年前に建てられました。

また、長門バイパスから役場に向かう交差点ふきの山はやまぶきの群生地です。五月上旬ころから山が黄金色に輝き必見の花園となります。

また、十二支の一刀両面肉刻の欄間、書院、中部地方では一体といわれる千手観音など貴重な遺物、資料がたくさん残っている。

開花は四月二十日頃。桜の花が咲き、木全体が桃色に染まると、寺の建物をバックに見事な景観をつくるという。村外からもカメラを持って訪れる人も多い。

牛山義雄住職もこの時期を心待ちにしている。話を聞きながら花見をするのもいい。

八幡神社奉納相撲
五月三日 和田宿で奉納相撲があり神社まで相撲甚句を歌いながら練り歩く。屋台など。

美ヶ原開山祭
五月十四日美ヶ原台上でアイリス祭り
五月二十四日から六月十四日まで。アイリス千五百種類、二十万株が咲き誇る。

青木村
アイリス祭り
五月二十四日から六月十四日まで。アイリス千五百種類、二十万株が咲き誇る。

不動滝 仏岩 温泉



長門の山に多くみられるヤマザクラ



ソメイヨシノ

武石村の鳴龍
武石村下武石の鳴龍山妙見寺(酒部守寿任職)には日本四方鳴龍の一つ南龍があるこれは日本

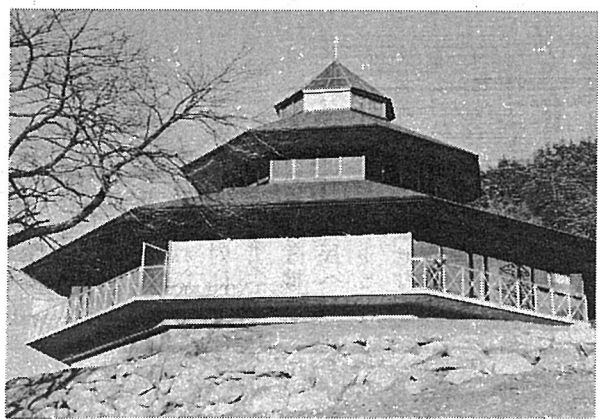
信広寺のしだれ桜
武石村下武石の信広寺のしだれ桜が今年もつぼみをふくらませて

和田村
八幡神社奉納相撲
五月三日 和田宿で奉納相撲があり神社まで相撲甚句を歌いながら練り歩く。屋台など。

美ヶ原開山祭
五月十四日美ヶ原台上でアイリス祭り
五月二十四日から六月十四日まで。アイリス千五百種類、二十万株が咲き誇る。

青木村
アイリス祭り
五月二十四日から六月十四日まで。アイリス千五百種類、二十万株が咲き誇る。

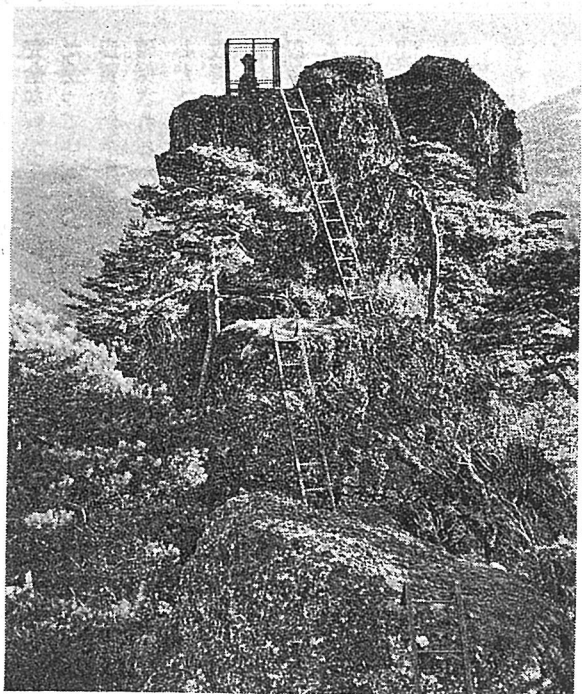
和田村の『湯遊パーク』の中にある温泉



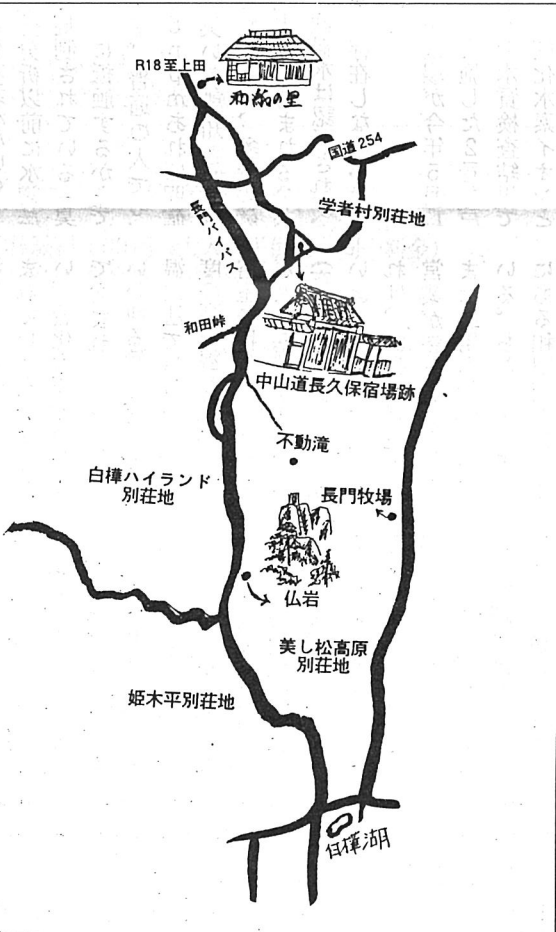
和田村の『湯遊パーク』の中にある温泉



長門町大門の不動滝



大門弓張の仏岩



学者村新水源を確保 良質な水、安定供給へ

長門町

町では、別荘の皆様に安心しておいしい水を飲みいただけるよう、日頃、水道課を中心に努力しておるところであります。

問題の起きました二号井戸も、学者村水道の安定供給とおいしい水を確保するため、平成四年度に工事費二千万円をかけて掘削したものであります。

当初は、良質の水がふんだんに湧出し、水道法の規定もなんら問題もなくクリアし平成五年十一月二十四日付けで長野県知事より水道水として適正であると認可が下りました。

しかし、途中から硫化水素が湧出し、学者村の方から苦情が寄せられました。町では、これを真剣に受け留め、硫化水素を除去するための改善対策を、上田保健所等上部機関の指導を仰ぎ全力を上げて取り組んで参りました。

この断念により、新たな水源確保をしなければならぬ状況に追い込まれたため、水道課の協力を得て、電気探査による水源調査に全力で取り組みましたが、短期間では探査が困難であるとの結論に達し、急遽町の一般水道の補助水源として確保して有りました。

現在新年度予算により、この北ノ入水源から学者村水道第一受水池への送水管布設工事(延長2.2km・総工事費四千万円)を発注し、七月上旬までに完成させる予定で工事を進めております。

また、平成四年度より実施しております第一受水池より学者村第一配水池までの送水管布設工事(総延長約3.3km・総工事費三億円)も今年度で完成の予定であります。

これら工事の完成により別荘の皆様には、従来のように良質な水をお飲みいただけるようになり、断水の心配も解消されますのでご安心ください。

豊かな自然、清浄な空気と水を求めて別荘を建て憩いの場とし、また永住の場所として居住している人も増えつつある学者村に、平成6年の夏、各戸に供給されている水道水に、有毒物質である硫化水素が高濃度で含まれる事態が起こった。

学者村水道水の源水は地下水で、平成5年までは一つの井戸(1号井戸)から供給されていた。別荘の増加に伴って最盛期には1号井戸だけでは水の供給が間に合わなくなってきた。そこで平成5年、町役場では2号井戸を掘り、今年になってから供給を開始した。ところが、2号井戸の源水には最初から硫化水素が含まれていた。その対策を講じないまま最盛期の夏を迎え別荘の水道水に異臭、濁りなどの異常な状態が続いたため、学者村居住者滞在者の有志が集まってその対策を話し合い、町役場と交渉した。

ここにその経過および水質検査の結果、町長への要望書、新聞報道などについて報告する。

1.経過

今年5、6月頃から学者村の水道水に異臭(硫黄臭い)、濁りなどがある、という住民からの苦情が町役場や管理センターへ多く寄せられた。8月に入り、この傾向がさらに増加した。これに対して町役場担当者の返答は「水質検査の結果は異常

ない」の一点張り水道水の異常を認めようとしなかった。この段階では、個人個人が町役場担当者や電話などで問い合わせ、かなり感情的になったケースがあり、嫌な思いをした人が何人かいたという。また、ある家では、蛇口に取り付けた有効期間3カ月の浄水器がわずか1カ月で使用不能となり、カートリッジを浄水器メーカーへ送った。その結果、浮遊物(ごみ)が多いため目詰まりを起こし、また硫黄が付着しているとの試験結果がメーカーから回答されてきた。

8月になると水道水の硫黄臭はさらにひどくなり、住民有志が町役場および2号井戸源水の水質検査を行った機関などに詳細な問い合わせをした。その結果、5月に行った2号井戸源水の水質検査の段階で、すでにかなりの硫化水素の含有が認められており、なんらかの対策を講じなければそのまま水道水として使用できない状態であったことが判明した。

町役場ではようやく事の重大性に気付いたようで、8月22日に改めて2号井戸源水の水質検査を行い、住民有志十二名が立ち会った。水質検査の結果は町長に送付された。その結果を見ると、源水の硫化水素および硫化水素イオン濃度は、5月の結果より5倍以上高い

学者村水道水の硫化水素問題

経過と課題

断水するような緊急事態には、2号井戸の源水をエアレーション装置などにより硫化水素を完全に除去した水を供給する、ただしこれは、あくまでも良質な新水源が確保できるまでの緊急暫定措置である、との話が町役場担当者から非公式に伝えられた。

このような経過で、とりあえず、従来の水道水にもどった。

2.硫化水素の毒性と規制値

硫化水素は良く知られているように、腐乱臭のある有毒気体である。水に良く溶け硫黄泉、鉱泉水に含まれて約2倍も超えている。

出された共通意見をまとめ、長門町長に要望書を出すことにになり、9月15日に最終文案を検討、別紙のような要望書を作成した。要望書は9月19日に代表者が町役場へ提出した。この間に定例町議会が開かれ、議会冒頭の施政方針で、北沢町長は学者村源水の2号井戸は廃止し早急に新たな水源を確保することを述べた。

このような経過のなかで、町役場は8月25日に2号井戸からの取水を停止し、1号井戸からの取水のみとし新たな水源の確保に着手した。ただし、1号井戸からの供給が不足し

温泉にも硫化水素が含まれているわけではな

温泉にも硫化水素が含まれているわけではな

温泉にも硫化水素が含まれているわけではな

温泉にも硫化水素が含まれているわけではな

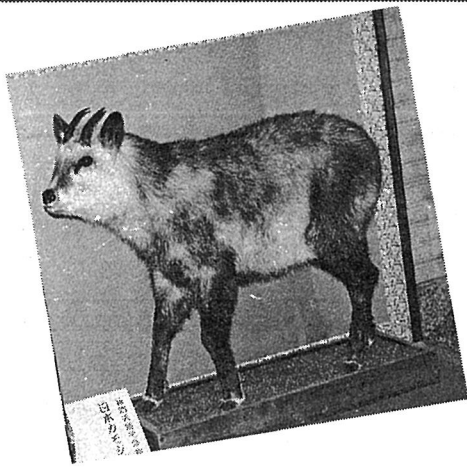
温泉にも硫化水素が含まれているわけではな

温泉にも硫化水素が含まれているわけではな

温泉にも硫化水素が含まれているわけではな

温泉にも硫化水素が含まれているわけではな

温泉にも硫化水素が含まれているわけではな



「あっ、カモシカだ！」 学者村に姿見せる

昨年の五月の連休も終わる頃、斜面にあるわが家の雑木林の手入れをしている時のことです。一息入れるため腰を伸ばしながら辺りを見回していると、一軒先に新築中の別荘の脇から大きな犬のような動物が小走り近づいて来るのが見えました。

犬にしては大き過ぎるなと思っている間に、十メートル程離れた切株の前で立ち止まりこちらの様子伺っていました。体は薄墨色のふわっとした毛に覆われていて大きな割りに足が細く、短い角がはつきり見えた時「ニホンカモシカ」と直感しました。

まさかの思いと余りの近さにこちららも身構える程でした。

「縄張りの見回りに来たけど、あまりの変わりように驚いたのでは」

「連休で車が多いのに国道をどうやって渡って来たのだろうか」

「どこから来たのだろう？八ヶ岳山麓からかな」

「蓼科山に居たのが迷い込んだのでは」

「どうしてすぐに知らせしてくれなかったのか」

「ウサギもリスもめったに見かけないのにニホンカモシカがいるなんて」

「どこから来たのだろう？八ヶ岳山麓からかな」

「蓼科山に居たのが迷い込んだのでは」

投稿のお願い

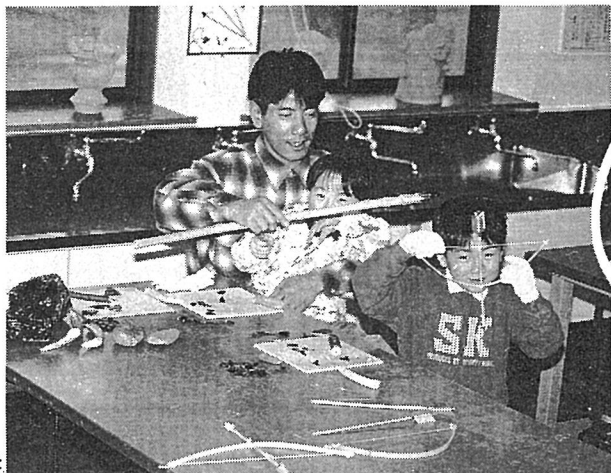
春の訪れが遅い信濃路も草木が芽吹きはじめ、ようやく春の季節を感じられるようになってまいりました。皆様にお願ひしております「長門の風」も今後は、発行回数を含んで以上に増やして行きたいと思っておりますが別荘利用をされる上での、建設的なご意見・ご提案をお寄せください。

原始・古代 ロマン体験館にいらっしやい

長門町大門

(考古民俗資料館)

石器づくりコース



骨角器づくりコース



土器づくりコース

〔石器づくりコース〕

- 体験料500円(大人、子供とも同一料金)
- 体験所要時間1時間かかります。
- 体験内容
長門町の南端、標高1,400mにある鷹山は1万5千年前の大遺跡郡や星葉峠縄文鉾山がある黒耀石のふるさどです。このコースでは、その黒耀石を打ち割って石器(弓矢はセット)やペンダントなどをつくります。黒耀石の弓矢の威力を試すこともできます。
- 作品は当日持ち帰りです。

〔骨角器づくりコース〕

- 体験料500円(大人、子供とも同一料金)
- 体験所要時間1時間かかります。
- 体験内容
黒耀石の石器を使って骨(牛骨)を削り、穴を開けてペンダントをつくります。骨でつくったあなただけのオリジナル作品です。
- 作品は当日持ち帰りです。

〔釉薬コース〕

- 体験料2,000円(大人、子供とも同一料金)
- 体験内容
粘土で作った作品に釉薬をかけて二度焼きします。縄文風コーヒーカップや花瓶など水漏れしない実用的な作品がつくれます。薬をかけるなどの行程は当館の指導員が後日行います。

〔土器づくりコース〕

- 体験料1,000円(大人、子供とも同一料金)
- 体験所要時間1時間30分以上かかります。
- 体験内容
長門町で出土した実物を観察しながら、縄文時代と同じ道具と方法で縄文土器、土鈴、土笛や土偶などをつくります。野焼きの体験もできます。(但し、野焼きは要予約)
- 粘土について
2の粘土で作品をつくります。2cmぐらいの高さの土器ができます。
- 作品のお受取りについて
当館にて作品の乾燥と焼成をしますので約2か月後にお受取りとなります。

体験館ご案内

- 開館時間 午前9時から午後5時まで。
- 休館日 月曜日・年末年始(月曜祭日の場合は翌日休館)
- 利用料金 入館料||大人200円 子供100円
体験料||コースにより異なります...:500円から2,000円まで。
- ※体験料には入館料が含まれます。
- ※団体割引10%(但し10名以上)
- 体験人数 130名(団体利用は予約が必要)
- 駐車場 乗用車20台、バス3台



和紙で作った製品



「日本昔ばなし」のようなセンター全景

- 現在営業内容
- 紙すきの実演及び和紙の製造
- 和紙及び加工和紙の販売
- 紙すき体験
- 各種和紙製品及び会場製品の販売
- 各種イベントの実施
- 各種教室の開催
- 食堂(手打ちそばなど)

場所 長野県小県郡長門町古町22-1
TEL 0268-68-3874

し、地域に新しい風を送りこむことを目的としたものです。

これは、木指指向の時代の潮流に乗った手すき和紙を復活させ、産業としての地位を確立し、地域に新しい風を送りこむことを目的としたものです。

この地域では、徳川時代から冬期間の副産業として障子紙の生産が行われていました。品質の良い立岩和紙の名前で広く各地に知られるほどの優れた技術と伝統を築いてきました。しかし、時代の移り変わりとともに、工場生産される大量の障子紙に押され、衰退してしまいました。昭和52年、それまで紙すきを続けてきた職人さんが亡くなり、立岩和紙の歴史はここで一端途絶えていました。

その後、昭和59年にこれら技術の伝承保存、地域産業の振興、また、過疎対策の一環として「信州和紙の里、ふるさとセンター」が建設されました。

「やまたちばな」

あしひきの山橋の色に出
よ語らひ継ぎて逢ふことも
あらむ(春日王 巻四一六
六九)

「は、山橋の赤いこ
とによって「色に出づ」の
序となつてはいるが、「やまた
ちばな(やぶごうじ)」をこ
のように、自分の心を表現
するための材料にするとい
う古代人と、特別な意匠と
でないこのような植物との
つながりに、今の私たちに
は思いも及ばないものがある
ことに驚かざるを得ない。



長門の万葉植物

やまたちばな わすれぐさ やまぶき

学者村第二期 鈴木二千六

「わすれぐさ」

萱草吾紐につく香具山の
ふりにし里を忘れむがため
(大伴旅人 巻三十三三四)
「わすれぐさ」は、ユリ科
の「やぶかんぞう」【写真】

のことである。中国の文献
には、憂いを忘れるために
萱草を植えるという風習が
あったという。日本にも、
このような中国の思想が伝
わってきたように、この
うな歌が作られたのであ
る。一首は、「萱草を自分の
紐に着ける。香具山の古里
をわすれるがために」ほど
の意である。中国から伝わ
った知識を駆使して、恋の
苦しさを忘れようと、「恋忘
れ草」などのように、この
植物に心を託したのもあ
る。強烈な夏日の中で、散
策の折り、古代人の心に触
れることができる。

「やまぶき」

山吹の花取り持ちてつれ
もなく離れにし妹を偲ひつ

「信玄のことが生きてい
るかどうかかわらない。同じ
大門の強清水を汲んで帰る
う。」

信玄の本陣からは強清水
の方がずっと近かったから
です。「殿大門宮ノ上の水
です。」差し出された清水を

「これは良い水だ。」とたい
もりになり夢

児玉 断

うつつのうち
に、……「川中
島出陣のとき



カットは廣野原風悦さん

「これは宮ノ上の水ではな
い。」と、いきました。病氣
で夢うつつのうちにも天下
の名将は清水を飲みわけま
した。

重臣が相談してけらいの
一人を早馬で水を汲みに走
らせました。水を汲みに来
た信玄のけらいは馬のうえ
で考えました。「宮ノ上の
水を汲んで帰るまで総大将

別荘警備の幹旋

学者村別荘地だけ

発生しております。

つきましては、大手

月額警備料九千円

今回は、学者村別荘地

だけに限定させて頂き

ますのでご了承くださ

い。

曾道中記」をはじめ、

諸本にみえる「小松屋

寿恵蔵」の店が規模も

大きく、よく知られて

いたようである。

指定の版木は、小松

屋が宣伝用に周囲の風

景を彫った木版画であ

る。それによると店は

石垣を築いた上に建て

られ「三國一の力餅」

「浅間山一見紅葉松風

の名所」などと彫られ

ている。

別荘へ訪れられた時

ゆっくり見てください。

坂田さんは三月まで

上田管林署に勤務して

おりましたので、周辺

の山のことに関しては

小林さんと同様非常に

詳しい方ですのでよろ

しく願います。

また、管理事務所の

職員体制はつきのとおり

です。

総合管理センター

高井滋夫

依田茂夫

山本松江

第三期管理事務所

竜野和喜夫

ふれあいの郷の管理人

が替わりました。

小林洋太郎さんが都

合により退職されまし

たので、四月一日より

坂田植喜(まきよし)

また、管理事務所の

職員体制はつきのとおり

です。

総合管理センター

高井滋夫

依田茂夫

山本松江

第三期管理事務所

竜野和喜夫

ふれあいの郷の管理人

が替わりました。

小林洋太郎さんが都

合により退職されまし

たので、四月一日より

坂田植喜(まきよし)

さんが勤務することに

なりました【写真】。

第三期管理事務

所に管理人常駐

坂田さんは三月まで

上田管林署に勤務して

おりましたので、周辺

の山のことに関しては

小林さんと同様非常に

詳しい方ですのでよろ

しく願います。

編集後記

今回は長門町の別

荘地帯を中心に近隣

町村の春の行楽ガイ

ドを紹介しました。

いま、この地域で

高度情報通信時代を

リードするマルチメ

ディア支援センター

の建設が進んでいま

す。場所は丸子町の

音楽村ですが、CG

作家やソフト関連の

会社員の住いはこの

別荘地を含む長門町

一帯かもしれませ

ん。(井出正義)

役場の人事異動

四月一日付で長門

町役場の人事異動があ

り、企業課職員が次の

ようになり変わりました。

藤森和明係長が保健

衛生係長に転出、坂田

真二主事が農政課構造

改善係へ転出となりま

した。

また、新たに企業課

に配属されました職員

は、羽毛田健次商工観

光係長一名であり、企

業課は一名の減員であ

りますが、別荘の皆様

にご迷惑をお掛けしな

いよう努力いたします

のでよろしく願いま

す。

紹介します

羽毛田健次さん

企業課商工

観光係長に

初めまして。この四

月より企業課商工観光

係長として勤務するこ

とになりました羽毛田

健次です【写真】。

立場であり、職務の重

大さを痛感しているこ

ろです。まだ未熟な

者ですが、みなさんの

ご指導ご鞭撻により精

一杯努力して行くつも

りですのでご協力の程

よろしく願います。

みなさんより強い要

望が出されておしま

した学者村第三期管理事

務所に管理人を一名増

員いたしました。

