

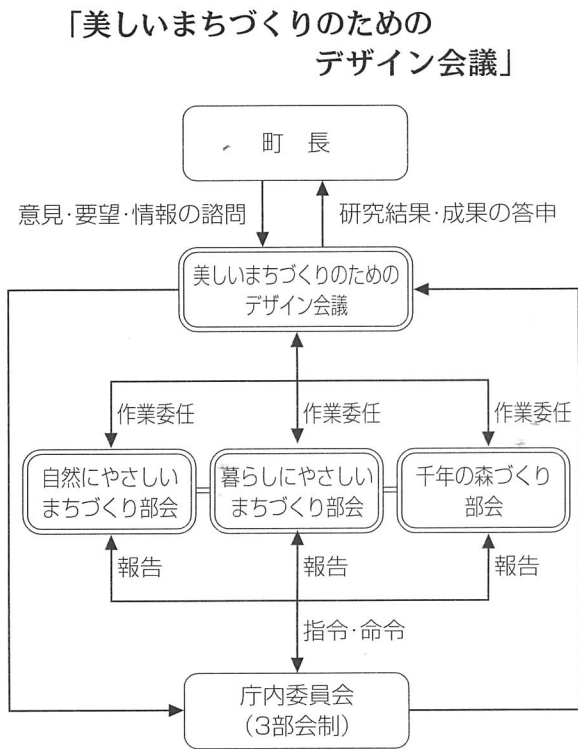
長門の風

■発行と編集/
長門町役場
建設環境課
TEL 0268-68-3111
FAX 0268-68-4011
平成14年12月発行

美しいまちづくりのための デザイン会議の創設

八月、「自然にやさしいまちづくり」「暮らしにやさしいまちづくり」「千年の森づくり」の三部会から成る、美しいまちづくりのためのデザイン会議が東京農業大学教授である立岩寿一氏を会長に創設されました。「田舎をもっと田舎らしく、みんなが住んでいて良かったと思えるまちづくり」に向け各部会は調査研究し答申をまとめ十二月議会に報告をする予定です。すぐ出来ることから長期に渡るものまで三十一世紀を見据えた構想を作り上げてまいります。

(※この構想に合わせ別荘地内の改善も考えていかなければ成りません。)



ものづくりの里 匠の発掘

長門町では、芸術文化のかおり高い匠の里・創る喜び・魅力ある町づくりを目指し「ものづくりの里」構想を進めることといたしました。この構想は毎年決められた時期に展示即売会を行うことにより観光客の誘導を図り、出展者の意欲向上、観光事業の推進、町内産業の発展に結びつけることを考えています。将来的には年に一回(あるいはゴールデンウィークを含め二回)の展示会が恒例となり、観光客で賑わうような計画、イベントに向けた組織づくりを進めてまいります。

※「匠」の認定基準

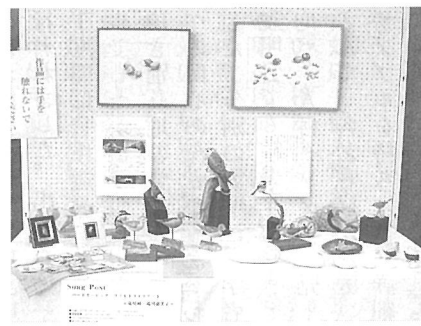
①工房を持ち、そのものを生業(なりわい)としている者 ②注文中に答えられ、展示即売が出来る者、自薦他薦は問わず選考のうえ「匠」として認定書を交付します。興味をお持ちの方は、長門町役場企画財政課 ☎〇二六八・六八・三一 一までご連絡下さい。

※十一月二日(土)から三日(日)に掛けて行われました、町の文化祭では町民へのピーアールを兼ね、次の皆さんが出展(体験コーナー)を開かれました。

【出展及び体験コーナー開催者】



■学者村三期(牧野由紀さん) 装飾ガラス



■学者村三期(竜川禎さん・恵美子さん) バードカービング他

※別荘におこしの際に体験してみたい等、興味をお持ちの方は 学者村総合管理センター ☎〇二六八・六八・二九〇六へ



■学者村三期(戸津圭一郎さん) 陶芸



■学者村一期(平賀妙子さん) 織物

■長門町教育委員会 (原始ロマン体験館) 黒曜石造形等

【パネル展示者】

- 美し松別荘(加賀美日出子さん) ステンドグラス
- 美し松別荘(有賀エミ子さん) ドライフラワー
- 姫木平別荘(横澤孝明さん) 木工
- 姫木平別荘(猪本洵子さん) 陶芸

ふるさと発見! ながと写真コンテスト 開催

七月、町の教育委員会主催により応募点数二百点を越える盛大な写真コンクールが開催されました。今回出展された作品は、カラーバランスが非常に良く、将来長門町のポスターやパンフレットを作る際にはすぐに使用できるすばらしい作品ばかりでした。

町長賞は題名が「子どもの遊び場」長門牧場のブロックで楽しく遊ぶ子ども達の姿、その背景にある大空と白い雲が無限の可能性を秘めている作品が選ばれました。その他(美の池・不動滝・おたや祭り・蓼科山等)町内の風景と季節を感じさせる作品が数多く出展されました。

「CATV」テレビの線を使った 新しい有線放送システム 申し込み開始

町の老朽化した、有線放送システムの更新に伴い、別荘地内も町の一般家庭と同じ情報網の整備が行われます。

サービスの概要は、

- ①自主テレビ放送
- ②テレビ送信 (県内6局、自主1局、東京5局、BS等3局、FMラジオ局4局)
- ③IP電話及びFAX (町内無料)
- ④告知放送 (緊急放送、手動放送、グループ放送、再生機能付)
- ⑤インターネットサービス (www、メール、FTP等) です。

加入負担金等詳しくは長門町情報館 (☎0268-68-2000) までお問い合わせ下さい。

ふれあいの郷 別荘地行事、 蓼科山登山? が行われました!

九月十五日(日曜日)ふれあいの郷別荘地の行事とし計画されました、蓼科山登山が小雨の中実施されました。計画当初参加人数四十名程を予定したところ、朝七時集合、早朝の雨にも関わらず三十名程の皆さんに参加をいただき町のマイクロバスで管理事務所を出発しました。大門峠、立科牧場を経由し大河原峠に着いたところで、中部森林管理局東信森林管理署職員と合流、本日の道案内人(登山インストラクター)と管理人の打ち合わせが数分間行われ、二つの案が提示されました。「一案」は雨の中、強行に蓼科山登山を実施するか? 「二案」は、無理せず蓼

科山中腹の双子池周辺のハイキングに変更しますか? との何れかでしたが、全員賛成で双子池へのハイキングを行う事が決定しました。結果的に双子池周辺の原生林歩道を散策(昼食も双子池山小屋で済ませる。)したことが適度な疲れとなり、ハイキングを終えた後、参加された皆さんの顔はなぜか晴れやかに感じました。時間に余裕が出来たため今年完成した、長久保宿歴史資料館「一福処漬屋」を見学し、町の歴史にも触れながら当日の日程を終りました。

雨のため登山から大分方向は変わりりましたが、思い出に残る行事となりました。

別荘地職員 管理体制の変更

※前回発行の「長門町別荘だより 第三十号」で新規職員採用に伴う管理体制についてご報告を致しました通り、予定の見習期間が過ぎました。九月より正式な体制に入りましたのでご報告を申し上げます。

- ふれあいの郷別荘地 大澤 広司
 - 美し松、駒場台別荘地 坂口 廣巳
 - 学者村別荘地 山浦 文彦/清水 学
武重 羊子/横山 善一
竜野和喜夫
- 以上です。宜しくお願い致します。

ふれあいの郷 ゴミの分別処理説明会実施

八月十七日(土曜日)午前十時、ふれあいの郷ゴミステーション前において、ゴミ処理説明会が行われました。出席者は三十名、丁度開催日に避暑にお見えの皆様でしたが、予想以上の出席を頂き別荘地の皆さんのゴミ処理への関心の深さがうかがわれました。分別の説明は、学者村の説明会でも指導を頂きました、シルバー人材センター・児平克巳さんで、各お客様が家庭ゴミのサンプルを持ちより、詳細な説明がされご理解を頂きました。

将来的には最小限の分別を目指し皆様への負担を軽減する方向で、広域的な検討がされておりますが、当面の間は皆様のご協力が必要です。

現在、長門町のみならず、町を取り巻く、上田市を中心とする上田小県郡下(一市七町村)は全てが分別処理を行わなければ、ゴミの処理が出来ない状況です。分別をしない限りは、ゴミ処理業者への処理が出来なくなります。

詳細な最新の分別チラシは「ふれあいの郷・学者村・美し松」の各管理事務所に備えて有りますのでお持ちください、又町指定のゴミ袋を有料にて各事務書で販売しておりますので必ず購入いただき、分別処理が統一出来ますようご協力をお願い致します。別荘をお友達等にお貸しの皆様は特に注意して下さい。

今年の町内スキー場オープン日

- ブランシュたかやまスキー場
オープン…12月7日(土) 予定
*リフト券半額
*レストラン(パンプキン)オープン
- 国設 エコーバレースキー場
オープン…12月7日(土) 予定



学者村懇談会の要望と結果概要

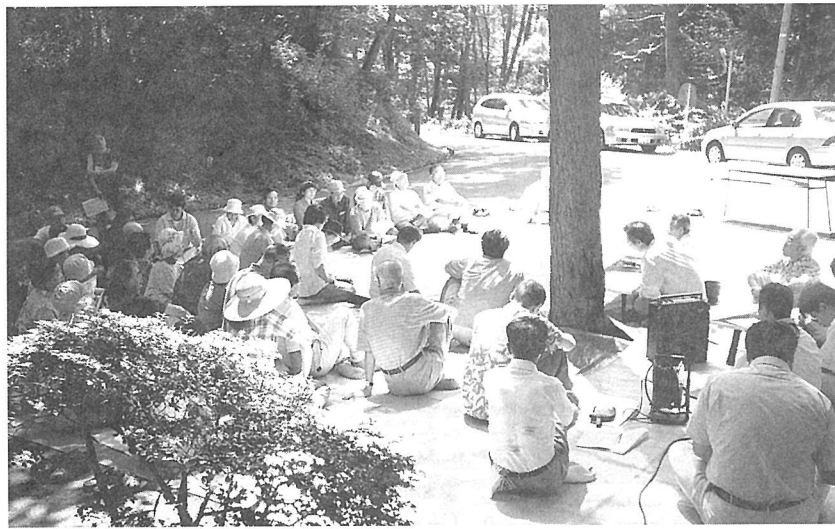
【要望・その他】

◆学者村三期で毎年八月十四日に開催される、朝市への参加について、大勢の参加をお願いします

※参加要請

◆危険な立木の伐採・景観上の草刈り等を行わない別荘地の所有者に指導を行ってほしい

※対応Ⅱ検討会始まる



◆立木の伐採には、費用も掛かるため町の事業とし処理は出来ないか

※対応Ⅱ林務担当に相談、別荘地のため難しいとの判断

◆道路沿いの木がトンネルになり、冬の雪解けも遅くなり交通に支障

※対応Ⅱ検討会始まる

◆隣接地の木が目当たりの良い方向に伸び、遠くの景色が見えなくなり、テレビの写りも悪くなった

※対応Ⅱ検討会始まる

◆別荘を購入以来、隣接する財産区への整備がされない、多少の費用負担をするので何とかならないか

※対応Ⅱ検討会始まる

◆町で審議される「美しいまちのデザイン会議」で別荘地の立木問題の対応を、間伐木で収入は得れないか

※対応Ⅱ検討課題

◆適正価格で木を処理するよう、進めてもらいたい。

※対応Ⅱ管理事務所

◆無舗装道路の整備(わだち)、水

切り横断工(段差あり)を考慮してもらいたい

※対応Ⅱ舗装は現状、整備は随時実施

◆道路の維持・草刈り管理を

※対応Ⅱ管理は随時実施

◆一期入り口の本線の中が狭く、避け違いの際に側溝に車をおとしそう

※対応Ⅱ個人地が有り現状では難しい、検討課題

◆販売図面に落としてある、遊歩道の整備を

※対応Ⅱ秋に入り整備開始

◆「山の家」の活用について、常に使用は出来ないか

※対応Ⅱ活用したい、夏のシーズン中は可能か?

◆立科町の養豚場の臭いについて

※対応Ⅱ立科町から改善指導を行ってほしい

◆現在懇談会は車座で行われているがイスで行って頂きたい

※対応Ⅱ今後の参加状況、意見により検討

◆学者村祭りだけでなく、秋にも交流会を行ってほしい

※対応Ⅱ何か良い案は?

◆地元の人々との交流方法は無い

※対応Ⅱ教育委員会関連で多くの組織があります、相談して下さい

◆毎年夏のシーズンピーク時に飲み水が不足したが今年はどうか

※対応Ⅱ新井戸により水量問題はなくなりまし

今年の初雪は、十月二十八日

十月二十八日(月曜日)の朝、美し松別荘地の坂口管理人より、美し松別荘地周辺で今年初の雪が舞っていますとの連絡が有りました。「また除雪の時期が来たんだなあ!今年雪が少なければ良いなあ!」と思いつつ、冬の別荘地で欠かせない除雪作業には特に神経を使う季節となりました。ウインタースポーツ(スキー・スノーボード・etc)をお楽しみにしている皆さんは、待ち焦がれる季節ですが、長門町に住む私たちは、「雪と寒さ」の厳しい季節がやってきた事を実感しています。

今回の雪は、幸い朝まで舞っていた程度で一センチ程に止まりましたが、これからは道路の除雪をしても、路面が凍った状態で春まで続きます。このシーズン別荘にお越しの皆様はスタッドレスタイヤを装着、チェーンを準備する等、雪道には万全な注意をし、ご来町ください。スピードの出しすぎは厳禁です!



ぷろくらせの一品

長門町を走る、国道254号沿いに「やすらぎの湯」・「マルメロの駅ながと」が有ります。道の駅の中に店舗されている、地元のお店二店舗で取り扱っている商品に『いわなのから揚げ』があり、地元でも人気の一品になっています。小ぶりの岩魚を二度揚げすることで、骨まで軟らかくなり、甘辛のタレをくぐらす事によって、香ばしくサクサクした食感がたまりません。濃い目の味付けで賞味期限もけっこう長く、お土産に買って行かれる方も多いようです。是非探し出して食してみてください。道の駅商店の二店舗で売られております。

収穫をまつ野沢菜 「野沢菜畑」



「信州野沢菜漬け」は皆さんがご存知の長野県特有のお漬物ですが、長門町のほとんどの家庭でも漬けられ、冬期間の「食事・御茶うけ」には必ず出されています。

この写真は11月初旬の野沢菜畑の写真ですが、まだ茎が硬く漬けるところまで行きません。これから数回霜にあわせて、次第に軟らかくなりやと漬け込むこととなります。

各家庭で漬け込む調味料も異なりますが、主には塩がメインです。(しょう油・酒・トウガラシ・昆布・柿の皮等々)家庭により独自の調味料が使われます。また一般的な食べごろは、緑色のうちですが、こちらでは春が近づきべっこう色に変わった野沢菜漬けを食べごろとし、好む人も大勢おります。

区画内の立木・雑草処理

個人の区画内の立木(藪)の処理がされず、別荘地内の景観が悪化しております。特に別荘を建てられていない区画は年々状況が悪くなり、転売希望時にも支障をきたします。是非五年に一回くらいを目安とし、「藪の整備・下草刈り」を行うようにして下さい。

「藪の整備・下草刈り」は面積により多少ばらつきが有りますが、町がお願いする「シルバー人材センター」では一区画あたり平均、一万五千円位で整備が可能です。管理事務所にて現状を確認の上、個人区画内の整備を実施して下さい。

※カラマツ・赤松等の大きくなった立木整備は別途見積もり(処理費)が必要です。

編集後記

毎年、初夏の七月、初冬の十二月の二回発行しております。長門町別荘だより「ながとの風」は、長門町の出来事・別荘地の出来事(予定)について出来るだけ皆様の興味を持たれる内容をお伝えしているつもりですが、こんな内容を掲載してもらいたい等のご要望がございましたら、「一報ください」。

【連絡先・住所】〒386-0602

長野県小県郡長門町大字長久保五二五番地一

長門町役場建設環境課別荘環境係

電話 (0268) 68-3111

ホームページ

http://www.town.nagato.nagano.jp/kensetu

学者村新規区画販売

身代から安く購入できます!

●お問い合わせは
(株)日本ブライト「☎03-5978-3801」又は
学者村総合管理センター「☎00268-68-2906」
までご一報ください。

区画番号	所在地	面積(㎡)	販売価格(円)
1-A-69	池の平773-103	2,639	4,999,540
	赤頭クゴノ尾3527-253	108	
1-A-78	池の平773-156	2,119	4,682,990
1-A-113	池の平773-120	644	2,672,600
1-A-117	池の平773-128	1,682	3,986,340
1-A-119	池の平773-131	1,325	3,643,750
1-A-126	池の平773-126	1,491	3,861,690
1-A-129	池の平773-123	1,652	3,981,320
1-B-50	上平319-179	372	1,357,800
1-B-67	上平319-163	299	1,360,450
1-B-154	上平319-64	1,573	3,979,690
1-B-159	上平319-8	1,577	3,753,260
1-B-167	上平319-51	528	1,874,400
1-D-67	赤頭クゴノ尾3527-103	280	1,276,800
1-D-70	赤頭クゴノ尾3527-129	508	1,148,080
1-D-79	赤頭クゴノ尾3527-125	506	1,143,560
1-D-83	赤頭クゴノ尾3527-123	474	1,071,240
1-D-93	赤頭クゴノ尾3527-108	531	1,125,720
1-D-95	赤頭クゴノ尾3527-102	523	1,108,760
1-D-99	赤頭クゴノ尾3527-99	510	1,081,200
1-D-100	赤頭クゴノ尾3527-96	421	1,010,400
1-E-42	赤頭クゴノ尾3527-29	434	1,683,920
1-E-64	赤頭クゴノ尾3527-24	355	1,295,750
1-E-77	赤頭クゴノ尾3527-47	454	1,747,900
1-E-83	赤頭クゴノ尾3527-167	500	1,625,000
1-E-89	赤頭クゴノ尾3527-161	380	1,349,000
2-A-143	峠 933-42	532	1,675,800
2-B-71	李 1022-117	634	1,870,300
2-B-102	李 1022-117	786	1,988,580
2-B-112	李 1022-81	562	1,686,000
2-D-79	李 1024-130	574	2,382,100
3-A-54	岡 森2977-72	462	2,263,800