

長和の風

■発行と編集/
長和町役場 建設課
TEL 0268-68-3111
FAX 0268-68-4011
平成19年7月発行

大河ドラマ「風林火山」。ドラマの舞台となる信州は武田信玄が

侵略し、上杉謙信と大激戦を繰り広げた地として注目を集めています。長和町の長門牧場において「上田原の戦い」などの撮影が行なわれ、風景や地名などが登場しています。

撮影されたシーンは、中盤の大きな山場となる「上田原の戦い」の合戦シーンを中心に、



長窪城全景

風林火山

～長和町の戦国浪漫探訪～

され町並みが拡大しました。天文12年（1543年）に諏訪地方を手中にした武田信玄は、交通の要衝に位置する長窪城を攻め、城主大井貞隆を捕らえます。以後、長窪城は東・北信濃侵攻の前線基地として重要な役割を果たしました。

緊迫した空気の中で撮影が行なわれ、長窪城は、現在の立科町芦田一帯を所領としていた芦田氏の出城として築城されたと言われています。その後、佐久地方を所領とした大井氏の一族が城主となり、集落などが整備



仙人塚全景「社」が祭られている。

また、古町滝ノ沢には「千人塚」があります。長窪城奪還を目指して進軍した小泉・佐久地方の土豪たちの連合軍と武田軍が深山と長窪の村境で戦闘となりました。両軍、勝敗がつかぬまま退きました。両軍、双方で合わせて千人もの戦死者があったと伝えられています。その霊を葬り弔うためこの地に周囲80メートル、高さ8メートルもの塚を築き供養し、それ以来「千人塚」と呼ばれるようになったと言われます。



長窪城の主郭からは古町地域を一望することができる。

和え物に!
お茶に!
お茶漬けに!
炊き込みご飯に!

いろいろなレシピに挑戦してみよう!
おいしいよ〜!

- 販売は…
- 町内各そば店(5ヶ所)
 - 長門牧場
 - マルメロの駅なかと
 - 和宿ステーション
 - 長門温泉やすらぎの湯
 - 和宿温泉ふれあいの湯

今、健康素材として注目されているタツタンそばは、中国で古くから漢方としても用いられてきました。

信州長和町では、種子から純国産のものを使用し栽培しています。そのタツタンそばの実を焙煎し、香ばしく深みのある味に仕上げました。

普通そばの100倍以上のルチン(ポリフェノール)を含む、タツタンそばで生活習慣病をゲキタイしましょう。



長和町霧山産 第3弾
焙煎タツタンそば
販売開始!!

毎日の食事に少しずつ…
いかがですか?

「小さな事」見逃していませんか？

別荘の再点検を・・・

管理事務所には様々な相談が寄せられます。現地を確認に行くと、中には大きな被害に至っているケースがあります。

その際、オーナー様に「こういう風になっていませんでしたか？」と質問をすると、「あっ！そういういえば以前そんなことがあった。」とお聞きすることがよくあります。この「小さな事」を見逃していると多額の出費とな

ることがあります。

「小さな事」を見逃さず、適切に対応すれば被害の拡大を防ぐことができ、それはオーナー様個人で確認できることがほとんどです。

今回はその一部をご紹介しますので、別荘のご確認をお願いいたします。

雑排水槽の点検・

清掃を怠っていた・・・

雑排水槽を定期的に点検していますか？
そのまま放っておくと・・・

雑排水槽は悪臭を発生し、害虫の発生源になります。その悪臭は自分だけでなく近隣にも迷惑となることもあります。最悪の場合、雑排水槽だけでなく、その先の浸透枳まで汚泥が堆積して全てを入れ替えなければならなくなり、多額の費用が必要になってしまいます。

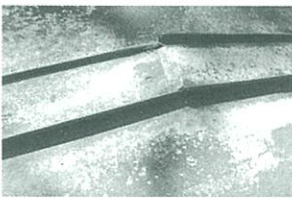


屋根の老朽を放置していた・・・

次のような屋根の老朽症状や落葉等が堆積していませんか？

- 板金・・・サビ、剥れ、外れ、変形
- カラーベスト・・・割れ、外れ
- アスファルトシングル・・・剥れ、破れ、反り

そのまま放っておくと・・・
雨漏りによる湿気や、カビが発生したり、最悪の場合、部屋中水浸しになり、屋根の補修だけでなく室内工事も必要になってしまいます。



家の中に木屑があるのに

気づかないでいた・・・

室内のどこかに木屑はありませんか？
アリが侵入している可能性があります。
そのまま放っておくと・・・

トンネルを掘るようにして巣を作り、建物の重要な箇所にも広がってしまいます。最悪の場合、建物全体の修理等、多額の費用がかかることもあります。

※別荘地ではシロアリよりもクロアリによる被害が多く報告されています。



灯油タンクの

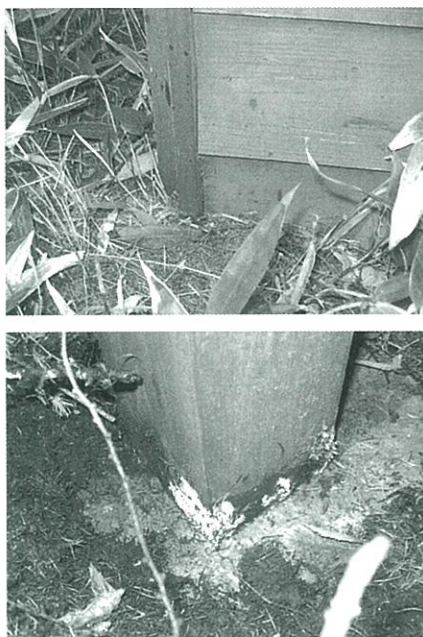
水抜きを怠っていた・・・

冬前に灯油タンクの水抜きは行っていますか？
そのまま放っておくと・・・

タンクに蓄積した水分が凍結し、ストーブ等が使えないなどの被害がでます。最悪の場合、タンクからの配管なども凍結してしまい、修理や交換費用がかかるだけでなく、ストーブ無しでの生活を強いられる可能性があります。

土や落葉が壁に・・・

建物の基礎はきちんと見えていますか？
そのまま放っておくと・・・
土や落葉からの水分を木部が吸収し、湿気やカビにより、ドア等の立付けが悪くなるなどの被害がでます。最悪の場合、建物の土台が腐り、家の傾きや倒壊につながることもあります。



雪害・水抜き失敗。

被害状況をご存知ですか・・・

屋根の雪が落ちる場所に何かありませんか？
そのまま放っておくと・・・
降雪量や天候の状況により、ベランダや煙突等を壊してしまいます。

水抜きは確実にを行っていますか？
そのままに放っておくと・・・
確実に水抜きを行っていないと、水道配管だけでなくボイラーなどの破損の被害もあります。最悪の場合、家中水浸しになって室内工事も必要になるケースがあります。

敷地の整備や

点検を怠っていた・・・

敷地の整備を定期的に行っていますか？
そのまま放っておくと・・・
敷地全体に日が当たらず、木々の生長を妨げ、害虫の発生しやすい環境となってしまう。害虫が発生してしまうと近隣の方へ大変な迷惑となります。害虫被害や健康状態の悪い木は台風や積雪により倒木してしまう。最悪の場合、隣の家を壊してしまうこともあります。



あなたの保険は雪害や漏水事故にも対応していますか？

現在加入している保険は、雪害や漏水事故、倒木に対する被害に対応していますか？別荘地では都会や住宅地では考えにくい事故が発生することが多々あります。いざ事故に遭ってしまったときに保険が利かない！というケースが多く報告されています。万が一の事故に備えて、今一度加入されている保険内容を確認してください。

今回ご紹介した「小さな事」を確認していただいで、一つでも「あれっ？」と思われることがあったら管理事務所に相談ください。

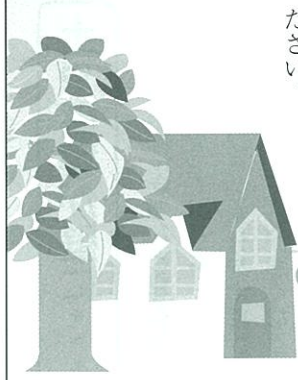
管理事務所から

工事を行う場合には必ず事前に連絡を

モラルの低下が嘆かれています

別荘地内で突然工事が始まっていることがしばしばあります。管理事務所では工事業者の別荘地への立ち入りを把握し、近隣のお客様にご迷惑がかららないように別荘地の決まりを守っていただくよう、指導をしております。

オーナー様から工事などを直接業者へご依頼された場合には、工事内容や日程を管理事務所までご連絡ください。また、工事業者の方にも着工前には管理事務所へお立ち寄りいただくよう、お伝えください。



別荘地でのマナーを守りましょう

●「犬のフンが家の前にされている」などベットに対する苦情が管理事務所にも多く寄せられています。特にベットのフンのあとと始末については、年々多くなってきています。ベットをお連れのお客様は、マナーを守って近隣の方のご迷惑にならないように十分注意してください。ペットのフンは飼い主が責任をもって必ず処理してください。また、ベットが逃げ出さないように細心の注意をいただき、放し飼いは絶対にしていただき、首輪などに連絡先をつけておいてくださるよう、お願い致します。



●「大事に育てている山野草や花が採られた」「楽しみにしていた山菜が採られた」というオーナー様の声を数多く聞きます。山野草や山菜採りなどを楽しみにいらつしやるオーナー様にとつては大変悲しいことだと思えます。他のオーナー様の敷地内の山野草、山菜、キノコなどは採らないでください。また、空き缶やゴミ、タバコの吸い殻などが道脇に落ちていたりすることがあります。ゴミのポイ捨てなどもしないようしてください。別荘地では一人ひとりがマナーを守りましょう。



路上駐車は他のオーナー様の迷惑になります

路上駐車をすることにより、他

のお客様の通行障害や緊急車両の往来にも支障があります。また、接触事故が起こることも考えられます。特に冬季積雪時には除雪作業をすることが困難になり、他のオーナー様にもご迷惑がかります。お車は必ず敷地内か最寄の駐車場へお入れくださるようお願いいたします。今後、駐車場設置をお考えのお客様は管理事務所までご相談ください。



敷地内の景観についてクレームが多く寄せられています

「ヤブだらけの荒れ果てた敷地を見ると良い気持ちになれない。」「近隣のお宅に粗大ゴミや資材などが何年も放置されたままになっている。別荘なのだから景観のことや近隣のオーナーのことも考え

て欲しい。」というお言葉を多くいただきます。「自分だけが良ければ」という考えではなく、別荘地の環境と景観を美しく保ち、荒廃を防ぐためにも皆様一人ひとりのご理解、ご協力をお願いいたします。

汲み取りのお申し込みはお早めに!!!

汲み取りのお申し込みは7月下旬までお願いいたします。それ以降のお申し込みににつきましては、8月下旬の汲み取り作業となります。夏の期間はお申し込みに集中するため、ご希望日までに作業ができない場合があります。お早めにお申し込みください。



2007 学者村季節バスの運行計画表

今年も「立科町芦田行き」と「長和町古町行き」の学者村季節バス(8人乗りワンボックスカー)を運行いたします。

利用料金は1回100円です。ご不明な点などは、学者村総合管理センター(☎0268-68-2906)までお問い合わせください。

運行期間:7/14(土)～8/19(日)【※毎日運行】
8/25(土)～11/24(土)【※毎週土曜日のみ】

●**行き**…(8時45分発)総合管理センター→1期山の家→3期管理事務所→長窪古町駅(9時00分着)

【接続/JRバス(9時5分発)長窪古町駅→上田駅(9時52分着)】

●**帰り**…(13時30分発)長窪古町駅→3期管理事務所→1期山の家→総合管理センター(13時45分着)

【接続/JRバス(12時40分)上田駅発→長窪古町駅(13時25分着)】

運行期間:7/14(土)～8/19(日)【※毎日運行】
8/25(土)～11/24(土)【※毎週土曜日のみ】

●**行き**…(11時30分発)3期管理事務所→1期山の家→総合管理センター→芦田駅(11時45分着)

【接続/千曲バス(11時56分発)芦田駅→佐久平駅(12時39分着)】

●**帰り**…(13時13分発)芦田駅→総合管理センター→1期山の家→3期管理事務所(13時25分着)

【接続/千曲バス(12時30分発)佐久平駅→芦田駅(13時13分着)】

古町線

芦田線

学者村ミニ公園の紹介

学者村別荘地内にはミニ公園があります。静かな憩いの場として四季の自然を楽しむことができます。

別荘地を訪問の際は、散策などに出かけてみてはいかがでしょう。

学者村第1期の山の家の北側にあります。学者村の景観を考える会により広葉樹などの植樹や遊

◆学者村第1期「山の家公園」



学者村第2期D地区(13番支線付近)にあります。緑に囲まれ、ひっそりと静まりかえる小さな「すもも池」があります。

◆学者村第2期「公園・すもも池」



歩道・池の周辺の整備が進められています。

学者村の景観を 考える会だより

お知らせ

●恒例の春の行事、晴天下で開催

4月29日山の家公園に17名が参加し、24本の苗木を植栽、5月3日は中山道のゴミ拾いは44名が参加、200本を越える広葉樹の苗木を各区分に植樹、総会では村内に増設された消火栓の使い方や皆さんで実践、5月5日は第一期の普段歩いたことがないコースを28名と3匹のワンチャンで、学者村の目新しい景観を楽しみました。

●第二回景観アンケート実施
学者村の景観とは?
皆さんそれぞれ思い入れがあることと存じます。しかし、その景観が現在も維持されていますでしょうか?自然はどんどん変化していきます。皆さんのご意見と参画をお待ちしています。

●中部電力による送電線
支障木の伐採計画

従前5年サイクルの伐採を、今年より、3年に一度の割合でローテーションを組んで進めて頂くこと

になりました。

●朝の野菜市
昨年より始めました朝の新鮮野菜市を今年も地元農家の協力を得て行います。
7・8月の毎週水曜日と土曜日朝8時30分に総合管理センター前に並べます。
形状や数量は、まちまちですが、朝採りの新鮮野菜を中心に頂いてきますので、ご希望の方はなるべく朝のうちにお越しください。

●秋の収穫祭とゴミ拾い
今秋は第三期と国道254号線のゴミ拾いを実施します。
又、村内のゴミも同時に拾い集め集合地の第三期管理棟へお持ちください。
その後、第一期山の家公園で秋

●定期的な山の家公園整備
毎月第四日曜日に山の家公園を整備し子供達や老若男女みんなが楽しめる公園作りを、長期的な事業として進めています。詳しくは公園入り口と管理事務所前に掲示しますので多くの方のご参加をお待ちしています。

の収穫祭、山の家公園整備を行います。収穫祭は、栗おこわ、すいとん、鹿肉のバーベキュー、焚き火で焼き芋等を皆さんで料理し、秋の味覚を楽しみます。
10月8日
*8時30分～9時30分ごみ拾い
第三期管理棟前集合
*10時30分～11時30分
山の家公園整備
*11時30分～13時30分
山の家公園にて収穫祭

●景観を考える会募金のお願い
学者村の景観を考える会は全く資金ゼロでスタートしております。今年、山の家公園をみんなで整備し、中心地に東屋を建てること、遊歩道に花壇作りを計画しております。皆さんのご支援と協力をお願いします。
募金箱は総合管理センターと各行事会場・朝市の陳列場所に設置します。

イベント案内

学者村

●学者村祭り

日時／平成19年8月4日(土)

午後4時～

場所／学者村第1期山の家広場
問合せ先／学者村総合管理センター

☎0268-68-2906

美し松

●美し松祭り

日時／平成19年8月11日(土)

午後4時～

場所／美し松管理事務所前広場
問合せ先／美し松管理事務所

☎0268-69-2732

●学者村懇談会

日時／平成19年8月7日(火)

午前9時30分～

場所／学者村第1期山の家前広場
【雨天の場合「山の家和室」】

問合せ先／学者村総合管理センター

☎0268-68-2906

●学者村朝市のお知らせ

毎年、恒例となっている「学者村朝市」を学者村第3期管理棟広場で開催いたします。地元の新鮮な野菜、学者村住人の手作り作品などが並びます。直ぐに売り切れますので、皆様お揃いで早めにお出かけください。

なお、出店は自由ですが、今年の子供さんが楽しめるお店を期待しております。

日時／平成18年8月14日(火)

午前8時～

場所／学者村第3期管理棟広場
問合せ先／学者村第3期 城

☎090-5390-1403



問合せ先／ふれあいの郷管理事務所

☎0268-69-2541

●ふれあいの郷

●2007ふれあいの郷

JAZZサマライプ

♪懐かしのJAZZをスイングし、

高原の夕べを過ごしませんか？

日時／平成19年8月15日(水)

午後3時～

場所／鷹山緑地等中央管理センター
出演者／木崎二郎(pf)・小林新
作(bs)・中屋博之(dr)

入場料／500円

主催／2007ふれあいの郷サマ

ーJazzライブ実行委員

会・ふれあいの郷文化交流

委員会

「学者村祭り」 運営ボランティア・ステージ出演者・ フリーマーケット出店者の募集

締切りは
7月27日まで



8月4日(土)に開催予定の学者村祭りについて、様々な人との出会いや交流を図り、別荘地の住民参画イベントとして定着す

ることを目的に、当日の運営と一緒に協力いただけるボランティアの方を募集いたします。

また、お祭りで演奏や舞踊などステージを盛り上げて頂ける出演者やフリーマーケット出店者を募集いたします。

詳細については、学者村総合管理センター(☎0268-68-2906)までお問い合わせください。

「美し松祭り」 フリーマーケット出店者の募集

8月11日(土)に開催予定の美し松祭りについて、美し松別荘の住人でフリーマーケット出店者を募集いたします。詳細については、美し松管理事務所(☎0268-69-2732)までお問い合わせください。締切りは7月27日まで



編集後記

この「別荘だより」が皆様のお手元に届く頃は、季節の節目の伝統的な行事であり日本の五節句の一つにも数えられる七夕を迎えます。笹竹に願いを託した短冊や色とりどりの吹き流しをつけた七夕飾りを見かける季節ではないでしょうか。

七夕と言えば織女星(こと座のベガ)と牽牛星(わし座のアルタイル)が年に一度、7月7日の日に天の川を渡つて会う伝説が有名です。都会では街灯やネオンの光が上空で反射して空が明るくなり霞んでしましますが、長和町の真夏の夜空には、都会では見ることのできない幾多の星を観察することができます。

また、今年の夏は、「ラニーニャ現象」の影響で、梅雨明けが早く猛暑が秋頃まで続き、渇水も懸念されています。

別荘地で自然観察や清涼で澄んだ空気を満喫し、開放感あふれる時間を過ごして頂ければと思います。

長門庁舎建設課別荘係

☎0268(68)3111/☎0268(68)4011

●ホームページ

http://www.villanagawa-nagano.com

学者村別荘地総合管理センター

☎0268(68)2906/☎0268(68)2191

●メールアドレス

gakushamura@town.nagawa.nagano.jp

美し松別荘地管理事務所

☎0268(69)2732/☎電話と同じ

※事務所が休みの日は役場へ転送

●メールアドレス

utsukushimatsu@town.nagawa.nagano.jp

ふれあいの郷別荘地管理事務所

☎0268(69)2541/☎電話と同じ

※事務所が休みの日は役場へ転送

●メールアドレス

fuereinatosato@town.nagawa.nagano.jp

美ヶ原高原郷別荘地管理事務所

☎0268(88)2167

